

จัดการข้อมูลระบบ

หลังจากที่ผู้ใช้ทำการติดตั้งโปรแกรม ‘หมอหมู’ วินโดวส์ เป็นที่เรียบร้อยแล้ว ส่วนต่อมาที่ผู้ใช้ต้องทำความเข้าใจคือ การจัดการโครงสร้างฟาร์มของผู้ใช้เอง

จัดโครงสร้างฟาร์ม

‘หมอหมู’ วินโดวส์ ได้พัฒนารูปแบบของการจัดการโครงสร้าง จาก 1 ฟาร์ม เท่ากับ 1 ยูนิต ในเวอร์ชันดอล มาเป็นรูปที่กว้างขึ้น ทำให้ผู้ใช้สามารถแสดงรายงาน จากฟาร์มที่ประกอบไปด้วย หลาย ๆ ยูนิตได้มากขึ้น


โครงสร้างระบบฟาร์มใน ‘หมอหมู’ วินโดวส์

ระบบโครงสร้างของฟาร์มใน ‘หมอหมู’ วินโดวส์ แบ่งได้ดังนี้

1. **สถานที่** : เป็นโครงสร้างที่ใหญ่ที่สุด เปรียบได้กับองค์กรหนึ่งองค์กร หรือตัวเกษตรกรเอง ในสถานที่หนึ่ง ๆ จะมีฟาร์มในระบบได้หลายฟาร์ม ทำให้เกษตรกร/สัตวแพทย์ที่ปรึกษาสามารถเก็บข้อมูลของฟาร์มแต่ละฟาร์ม โดยแบ่งเป็นส่วนที่ชัดเจน ในแต่ละสถานที่ได้ ทั้งนี้ ในกรณีที่เกษตรกรเจ้าของฟาร์ม หรือผู้ใช้ไม่ต้องการกำหนดค่าสถานที่ โปรแกรม ‘หมอหมู’ วินโดวส์ จะทำการสร้างสถานที่ **‘ส่วนกลาง’** ให้กับผู้ใช้โดยอัตโนมัติตั้งแต่ตอนติดตั้งโปรแกรม และจะเป็นสถานที่ที่เป็นค่าปริยาย (Default) ให้กับผู้ใช้เมื่อเปิดใช้โปรแกรมเป็นครั้งแรกเสมอ (ผู้ใช้ไม่สามารถทำการ “ลบ” สถานที่ ‘ส่วนกลาง’ ออกจากระบบของท่านได้)
2. **ฟาร์ม** : ฟาร์มจะเป็นส่วนที่สอง รองจากสถานที่ ในแต่ละสถานที่จะมีอยู่กี่ฟาร์มก็ได้ หลังจากทีติดตั้งโปรแกรมเสร็จ ‘หมอหมู’ จะไม่ได้สร้างฟาร์มใด ๆ ให้ผู้ใช้เลย ผู้ใช้ต้องทำการสร้างฟาร์มเอง ในการเริ่มใช้งานผู้ใช้ต้องสร้างฟาร์ม หรือเลือกฟาร์มก่อนเสมอ (เช่นเดียวกับการเลือกฟาร์มใน ‘หมอหมู’ ดอล)

3. **ยูนิต** : เป็นหน่วยที่เล็กที่สุดในการจัดการไฟล์ข้อมูล ยูนิตในระบบ ‘หมอหมู’ วินโดวส์ จะแบ่งเป็นชนิดต่าง ๆ (เช่น พ่อแม่พันธุ์ สุกรขุน อนุบาล ฯลฯ) แต่จะมียูนิตอยู่ชนิดหนึ่งที่ ‘หมอหมู’ วินโดวส์ จะทำการสร้างให้ผู้ใช้โดยอัตโนมัติและไม่สามารถ “ลบ” ออกจากระบบได้ คือ “สำนักงาน”

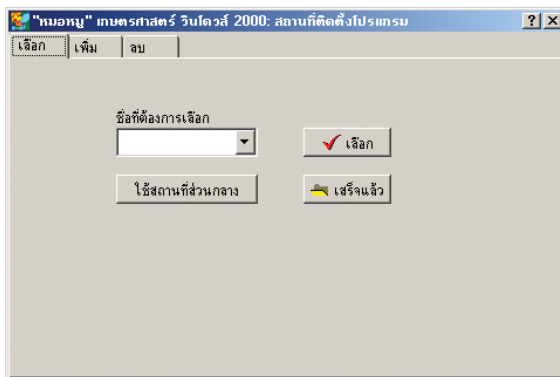
จัดโครงสร้างสถานที่

เมื่อผู้ใช้ต้องการจัดการกับสถานที่ในระบบของผู้ใช้ ผู้ใช้สามารถเข้าสู่ส่วนจัดการสถานที่ได้ ที่เมนูหลักเลือก **“จัดการข้อมูลระบบ > จัดระบบไฟล์ > จัดโครงสร้างสถานที่”** (ดังรูปที่ 1) หรือ กด [Alt] + [L] ที่แป้นพิมพ์ หรือ คลิกปุ่ม  บนแถบเครื่องมือ



รูปที่ 1 เมนูจัดโครงสร้างสถานที่บนเมนูหลัก

โปรแกรม ‘หมอหมู’ จะแสดงหน้าต่าง ‘สถานที่ที่ตั้งโปรแกรม’ สำหรับจัดการโครงสร้างสถานที่เพื่อให้ผู้ใช้ทำงาน (รูปที่ 2)



รูปที่ 2 หน้าต่างสถานที่ที่ตั้งโปรแกรม

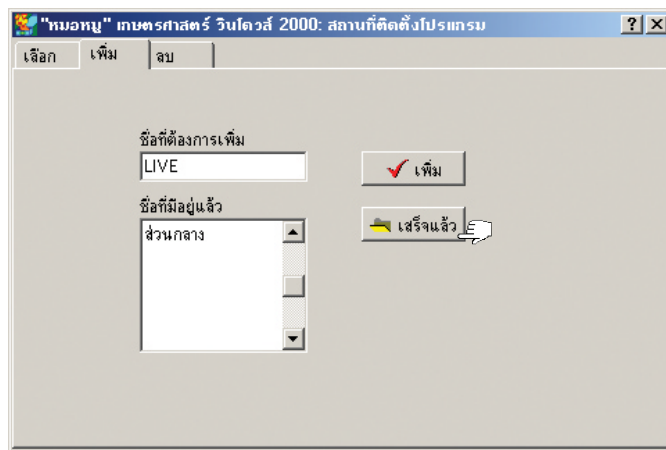


TIP

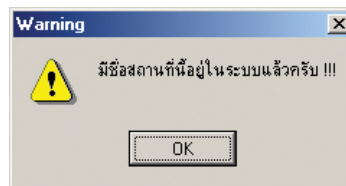
หลังจากที่ป้อนชื่อผู้ใช้ และค่าผ่านเข้าระบบ โปรแกรม ‘หมอหมู’ จะทำการเลือกสถานที่ “ส่วนกลาง” ให้โดยอัตโนมัติ ผู้ใช้อาจใช้สถานที่ส่วนกลางในการทำงานโดยไม่จำเป็นต้องเพิ่มหรือเปลี่ยนแปลงสถานที่ใหม่

เพิ่มสถานที่

ในกรณีที่ผู้ใช้ต้องการเพิ่มสถานที่ให้กับระบบ ให้คลิกที่แถบเลือกหน้า “เพิ่ม” โปรแกรม ‘หมอหมู’ จะแสดงหน้าต่างเพิ่มข้อมูลสถานที่ (รูปที่ 3.1) ให้ผู้ใช้ป้อนชื่อสถานที่ที่ต้องการลงในช่อง ป้อน “ชื่อที่ต้องการเพิ่ม” (ชื่อที่เพิ่มต้องไม่ซ้ำกับชื่อในรายการ “ชื่อที่มีอยู่แล้ว”) จากนั้นคลิกที่ปุ่ม “เพิ่ม” ในกรณีที่ไม่มีข้อผิดพลาด ‘หมอหมู’ วินโดวส์จะแสดงรายชื่อที่ผู้ใช้เพิ่มเข้าไปในระบบ ในรายการ “ชื่อที่มีอยู่แล้ว” ในกรณีที่ไม่มีข้อผิดพลาด เช่น ชื่อซ้ำกับในรายการ “ชื่อที่มีอยู่แล้ว ‘หมอหมู’ จะแสดงข้อผิดพลาด/คำเตือนให้ผู้ใช้ทราบ (รูปที่ 3.1) ให้ทำการแก้ไขชื่อและคลิก “เพิ่ม” อีกครั้ง หรือคลิก “เสร็จแล้ว” เพื่อกลับสู่หน้าจอหลัก เพื่อทำรายการอื่น ๆ ต่อไป




รูปที่ 3.1 หน้าเพิ่มชื่อสถานที่



รูปที่ 3.2 คำเตือนเมื่อชื่อใหม่ที่ป้อนซ้ำกับชื่อเดิม

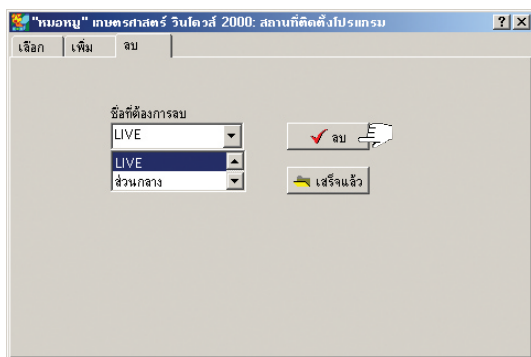
ลบสถานที่

ในกรณีที่ผู้ใช้ต้องการลบสถานที่นั้น ๆ นอกจากระบบ ให้คลิกที่หน้า “ลบ” โปรแกรม จะแสดงส่วนลบข้อมูล ให้ผู้ใช้คลิก  จากรายการ “ชื่อที่ต้องการลบ” (รูปที่ 4) โปรแกรม ‘หมอหมู’ จะแสดงรายชื่อสถานที่ที่มีอยู่ในระบบ ให้เลือกชื่อที่ต้องการจากนั้นคลิกที่ปุ่ม “ลบ” โปรแกรมจะแสดงข้อมูลยืนยันการลบ (รูปที่ 5) ทำซ้ำเมื่อต้องลบสถานที่อื่น ๆ หรือ คลิก “เสร็จแล้ว” เพื่อกลับสู่หน้าจอหลัก

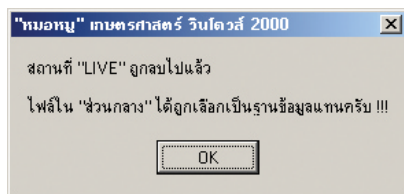


NOTE

สถานที่ทุกสถานที่ที่ผู้ใช้เพิ่มเข้าไปในระบบ สามารถลบออกได้ แต่สถานที่ที่ระบบสร้างให้ คือ “ส่วนกลาง” ผู้ใช้ไม่สามารถลบออกจากระบบได้




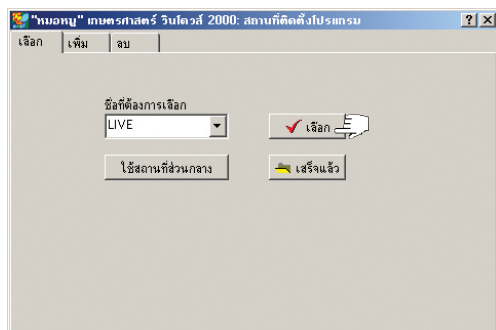
รูปที่ 4 หน้าลบข้อมูลสถานที่



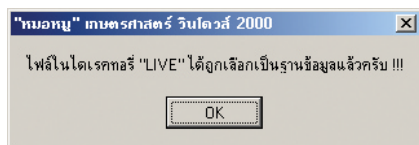
รูปที่ 5 ยืนยันการลบสถานที่ที่ผู้ใช้ลบ

เลือกสถานที่

ในการเลือกสถานที่ให้ผู้ใช้คลิกที่ปุ่ม  ที่รายการ "ชื่อที่ต้องการเลือก" เพื่อทำการดูรายชื่อสถานที่ที่มีอยู่ในระบบของผู้ใช้ (รูปที่ 6) จากนั้นเลือกชื่อสถานที่จากรายการ แล้วคลิก "เลือก" โปรแกรมจะแสดงข้อความยืนยันการเลือกสถานที่ที่ผู้ใช้เลือก (รูปที่ 7) จากนั้น คลิก "เสร็จแล้ว" เพื่อกลับสู่หน้าหลัก

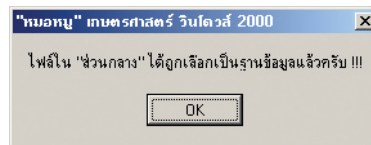


รูปที่ 6 เลือกสถานที่




รูปที่ 7 ข้อความยืนยันการเลือกสถานที่

ในกรณีที่ผู้ใช้ต้องการกลับไปใช้สถานที่ส่วนกลาง ให้คลิกที่ “ใช้สถานที่ส่วนกลาง” โปรแกรมจะแสดงข้อยืนยันการเลือกสถานที่ “ส่วนกลาง”



รูปที่ 8 ข้อความยืนยันการเลือกสถานที่ “ส่วนกลาง”

จัดโครงสร้างไฟล์

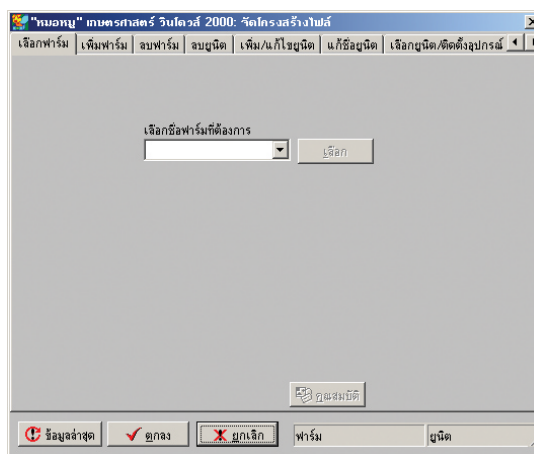
การจัดโครงสร้างไฟล์ของผู้ใช้เป็นสิ่งที่จำเป็นอย่างยิ่ง ก่อนทำการป้อนข้อมูลให้ผู้ใช้เลือกที่ “จัดการข้อมูลระบบ > จัดระบบไฟล์ > จัดโครงสร้างไฟล์” (รูปที่ 9) หรือ กด [Alt] + [C] ที่แป้นพิมพ์ของท่าน หรือคลิกที่ปุ่ม  บนแถบเครื่องมือ โปรแกรม ‘หมอหมู’ วินโดวส์ จะแสดงหน้าต่างสำหรับจัดโครงสร้างไฟล์ให้ผู้ใช้ทำการเพิ่ม แก้ไข ลบ ฯลฯ (ดังรูป 10)



รูปที่ 9 เมนูจัดโครงสร้างไฟล์บนเมนูหลัก

ฟาร์ม

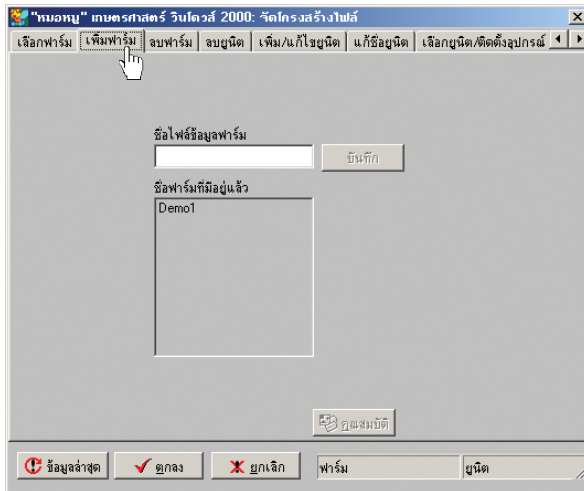
ฟาร์มเป็นส่วนแรกที่ใช้ต้องทำความเข้าใจและจัดโครงสร้าง ๆ ของฟาร์มในระบบให้เหมาะสมกับฟาร์มที่อยู่จริงของผู้ใช้



รูปที่ 10 จัดโครงสร้างไฟล์

เพิ่มฟาร์ม

เมื่อผู้ใช้ต้องการเพิ่มฟาร์ม ให้คลิกที่หน้า “เพิ่มฟาร์ม” โปรแกรม ‘หมอหมู’ วินโดวส์จะแสดงหน้า “เพิ่มฟาร์ม” เพื่อให้ผู้ใช้ทำการเพิ่มฟาร์ม (รูปที่ 11)

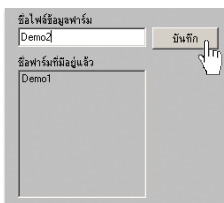


รูปที่ 11 หน้าเพิ่มฟาร์ม

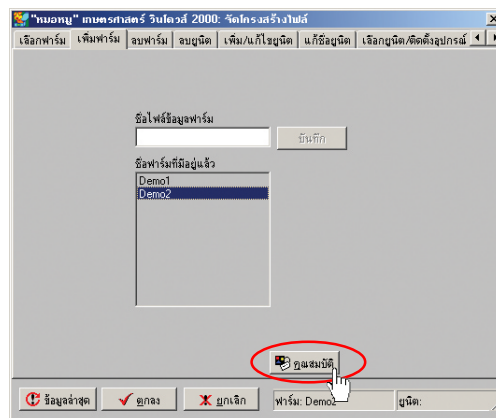
ให้ผู้ใช้ทำการป้อนชื่อฟาร์มที่ต้องการเพิ่มลงเ็นช่อง “ชื่อไฟล์ข้อมูลฟาร์ม” โดยมีเงื่อนไขและหลักเกณฑ์ดังนี้

- ใช้จำนวนตัวอักษรเป็นภาษาอังกฤษ ความยาวไม่ควรเกิน 8 ตัวอักษร ⁽¹⁾ เนื่องจากโปรแกรม จะทำการสร้างไฟล์ข้อมูลที่มีชื่อเดียวกับชื่อฟาร์มที่ผู้ใช้กำหนดให้
- ชื่อใหม่ที่จะเพิ่ม ต้องไม่ซ้ำกับชื่อฟาร์มที่แสดงอยู่ในรายการ “ชื่อฟาร์มที่มีอยู่แล้ว”

เช่น ให้ชื่อไฟล์ข้อมูลฟาร์ม ว่า “Demo2” เมื่อตรวจสอบความเรียบร้อย ให้คลิกที่ปุ่ม “บันทึก” โปรแกรมจะเพิ่มฟาร์มใหม่ลงในระบบ และเลือกฟาร์มใหม่ให้โดยอัตโนมัติ (รูปที่ 12)



รูปที่ 12 ฟาร์ม “Demo2” เป็นฟาร์มใหม่ที่ต้องการเพิ่ม



รูปที่ 13 ปุ่มคุณสมบัติ เพื่อป้อนข้อมูลคุณสมบัติของฟาร์มนั้นๆ

1) ปัจจุบันระบบวินโดวส์สามารถให้ชื่อไฟล์ข้อมูลได้มากถึง 256 ตัวอักษร แต่ผู้ใช้อาจพบปัญหาในการอ้างถึงชื่อเหล่านั้น หากมีความจำเป็นต้องใช้ระบบคอลใน การจัดการไฟล์ข้อมูลภายหลังได้ ดังนั้น เพื่อความปลอดภัย การใช้ชื่อไฟล์ 8 ตัวอักษร ยังคงมีความจำเป็นอยู่

ให้ผู้คลิกที่ปุ่ม “คุณสมบัติ” โปรแกรม ‘หมอหมู’ จะแสดงรายละเอียด เพื่อให้ผู้ใช้ป้อนข้อมูลที่เกี่ยวข้องกับฟาร์ม (รูปที่ 14)

ชื่อไฟล์ข้อมูลฟาร์ม	ชื่อฟาร์ม	มีที่ดินไร่	ค่าเช่าที่/ไร่/ปี
Demo2		0	0
เลขที่/ถนน	ซอย/ตำบล		
อำเภอ	จังหวัด	รหัสไปรษณีย์	ประเทศ
ชื่อเจ้าของ	ชื่อผู้จัดการ		
เบอร์โทรศัพท์	เบอร์แฟกซ์		
ลักษณะการผลิต	จำนวนแม่พันธุ์	OK Cancel	
พ่อแม่พันธุ์/ขายขุน	1		

รูปที่ 14 ข้อมูลคุณสมบัติของฟาร์ม

ให้ผู้ป้อนรายละเอียดต่าง ๆ เช่น ชื่อฟาร์ม ที่อยู่ ชื่อเจ้าของ เบอร์โทรศัพท์ที่ติดต่อได้ และส่วนที่สำคัญที่สุดที่ผู้ใช้ต้องกำหนดคือ “ลักษณะการผลิตของฟาร์ม”

ลักษณะการผลิตของฟาร์มในโปรแกรม ‘หมอหมู’ วินโดวส์ แบ่งได้ 3 แบบ ดังนี้คือ

1. ฟาร์มพ่อแม่พันธุ์/ขายขุน

หากฟาร์มของผู้ใช้เป็นฟาร์มที่มีการผลิตทั้งในส่วนของการพ่อแม่พันธุ์ และการผลิตต่อจนกระทั่งขายเป็นสุกรขุน ให้กำหนดฟาร์มของผู้ใช้เป็นฟาร์มพ่อแม่พันธุ์/ขายขุน

2. ฟาร์มพ่อแม่พันธุ์/ขายลูก

ถ้าฟาร์มของท่านมีพ่อแม่พันธุ์ และทำการผลิตเพื่อขายสุกรอนุบาลให้กับฟาร์มอื่น ๆ นำไปขุนขายต่อ ให้กำหนดประเภทฟาร์มของท่านเป็นฟาร์มพ่อแม่พันธุ์/ขายลูก

3. ฟาร์มซื้อลูก/ขายขุน

ในกรณีที่ฟาร์มของผู้ใช้เป็นฟาร์มที่ซื้อสุกรอนุบาล และนำมาขุนต่อจนได้ขนาดที่ต้องการและจับขาย ให้กำหนดฟาร์มของท่านเป็นฟาร์มซื้อลูก/ขายขุน

เลขที่/ถนน	ซอย/ตำบล		
อำเภอ	จังหวัด	รหัสไปรษณีย์	ประเทศ
ชื่อเจ้าของ	ชื่อผู้จัดการ		
เบอร์โทรศัพท์	เบอร์แฟกซ์		
ลักษณะการผลิต	จำนวนแม่พันธุ์	OK Cancel	
พ่อแม่พันธุ์/ขายขุน	1		

รูปที่ 15 ลักษณะการผลิตแบบต่างๆ

ชื่อไฟล์ข้อมูลฟาร์ม	ชื่อฟาร์ม	มีที่ดินกี่ไร่	ค่าเช่าที่/ไร่/ปี
Demo2	Demo farm	500	5000
เลขที่/ถนน	ซอย/ตำบล		
101/177	ชื่อตรงธานี ซอย 2 ตำบลไทรมา		
อำเภอ	จังหวัด	รหัสไปรษณีย์	ประเทศ
เมือง	นนทบุรี	11000	ไทย
ชื่อเจ้าของ	ชื่อผู้จัดการ		
นายวิชา กิจเจริญการกุล	นายชานนท์ วัฒนพานิชย์		
เบอร์โทรศัพท์	เบอร์แฟกซ์		
0-2921-6818	0-2191-6819		
ลักษณะการผลิต	จำนวนแม่พันธุ์	<input type="button" value="OK"/> <input type="button" value="Cancel"/>	
พ่อแม่พันธุ์/ขายขุน	1000		
<input type="button" value="ข้อมูลล่าสุด"/> <input type="button" value="ตกลง"/> <input type="button" value="ยกเลิก"/> ฟาร์ม: Demo2 ญัตติ:			

รูปที่ 16 ตัวอย่างการป้อนข้อมูลคุณสมบัติของฟาร์ม

ทำการตรวจสอบข้อมูลที่ป้อน จากนั้นคลิกที่ปุ่ม “OK” เพื่อบันทึกข้อมูล และกลับสู่หน้าเพิ่มฟาร์ม

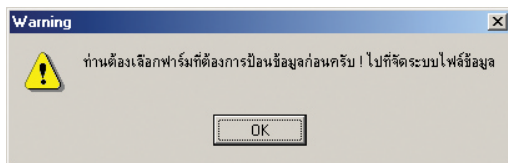


TIP

ในกรณีใดๆ ก็ตามที่ใช้ผู้ให้เห็น ‘แถบเลื่อน’ (Scroll bar) นั้นแสดงว่า ยังมีข้อมูลบางส่วนที่ยังไม่แสดงให้ผู้ให้เห็น ให้ผู้ใช้คลิกที่แถบเลื่อน เพื่อดูส่วนที่วินโดวส์ซ่อนไว้

เลือกฟาร์ม

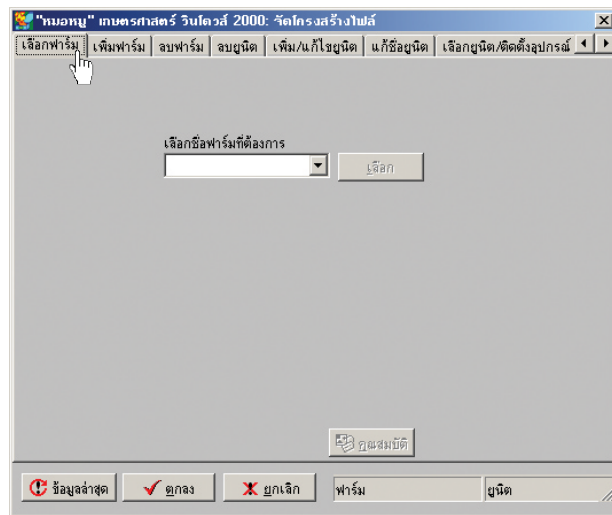
หลังจากที่ผู้ใช้เข้าสู่โปรแกรม ‘หมอหมู’ ก่อนทำงานส่วนอื่น ๆ ผู้ใช้ต้องทำการเลือกฟาร์มที่ผู้ใช้งานต้องการงาน ไม่เช่นนั้นแล้ว โปรแกรมจะเตือนให้ผู้เลือก (รูปที่ 17)




รูปที่ 17 กรอบโต้ตอบเตือนให้ผู้เลือกฟาร์ม

ให้ผู้ใช้เรียกส่วน “จัดโครงสร้างไฟล์” ขึ้นมาทำงาน⁽¹⁾ โปรแกรม ‘หมอหมู’ จะแสดงหน้าต่างของส่วนจัดโครงสร้างไฟล์ โดยอยู่ที่หน้า “เลือกฟาร์ม” โดยอัตโนมัติ (รูปที่ 18)

1) อ่านเพิ่มเติมวิธีใช้ส่วน จัดระบบไฟล์ได้ในหน้า 5



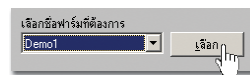
รูปที่ 18 ส่วนเลือกฟาร์ม

ให้ผู้ใช้คลิกที่ปุ่ม  [แสดงรายการ] บริเวณ “เลือกชื่อฟาร์มที่ต้องการ” โปรแกรม ‘หมอหมู’ จะแสดงรายชื่อของฟาร์มที่อยู่ในระบบให้ผู้ใช้ทำการเลือก (รูปที่ 19)



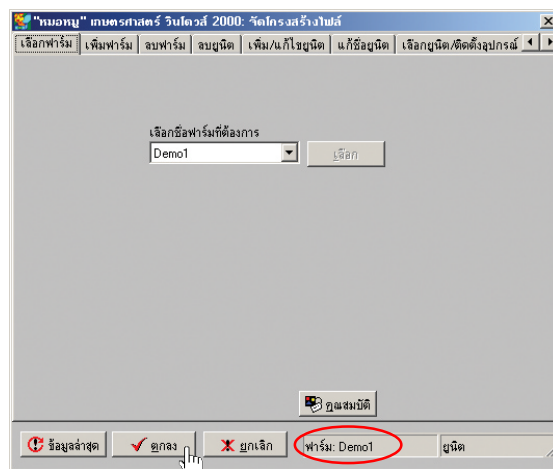
รูปที่ 19 แสดงรายชื่อฟาร์มที่อยู่ในระบบ

ให้ผู้ใช้เลือกชื่อฟาร์มที่ต้องการ แล้วคลิกที่ปุ่ม “เลือก” ดังรูปที่ 20



รูปที่ 20 เลือกฟาร์ม

โปรแกรม ‘หมอหมู’ จะทำการเลือกและเปิดไฟล์ข้อมูลของผู้เลือกขึ้นมาทำการตรวจสอบข้อผิดพลาด หากฟาร์มนั้น ๆ พร้อมทั้งจะทำงาน บริเวณด้านล่างขวาของหน้าต่างจะแสดงชื่อฟาร์มที่ผู้ใช้เลือก ให้คลิกที่ ‘ตกลง’ เพื่อทำงานอื่น ๆ ต่อไป

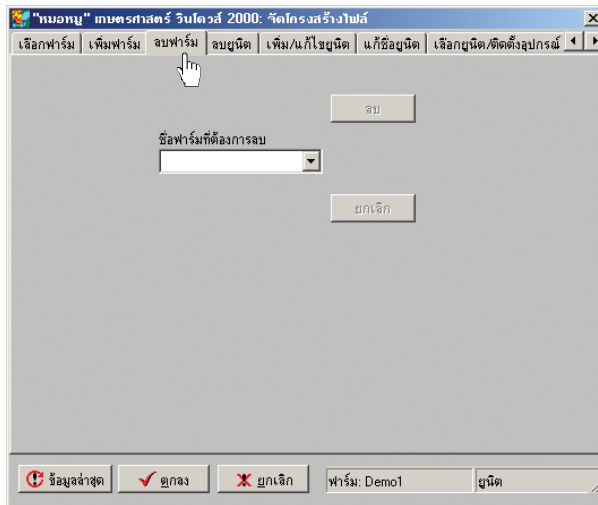


รูปที่ 20 หลังจากเลือกฟาร์ม


ลบฟาร์ม

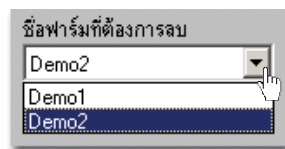
ในกรณีที่ผู้ใช้ไม่ต้องการใช้งานฟาร์มใด ๆ และต้องการลบออกจากระบบ เช่น ฟาร์มที่ทำการทดสอบระบบ โปรแกรม ‘หมอหมู’ อำนวยความสะดวกให้สามารถลบฟาร์มนั้น ๆ ได้

ให้ผู้ใช้เรียกส่วน “จัดโครงสร้างไฟล์” ขึ้นมาทำงาน แล้วคลิกที่หน้า “ลบฟาร์ม” โปรแกรม ‘หมอหมู’ จะแสดงส่วนลบฟาร์มดังรูป 21



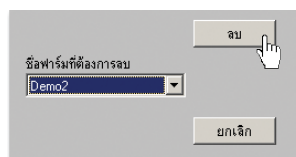
รูปที่ 21 หน้าลบฟาร์มของส่วนจัดโครงสร้างไฟล์

คลิกที่ปุ่ม  โปรแกรมจะแสดงรายชื่อฟาร์มที่มีอยู่ในระบบ (รูปที่ 22) ให้คลิกเลือกฟาร์มที่ต้องการลบ



รูปที่ 22 คลิกเลือกเพื่อแสดงรายชื่อฟาร์มที่ต้องการลบ

จากนั้นให้ผู้ใช้คลิกที่ปุ่ม “ลบ” เพื่อลบชื่อฟาร์มที่เลือกออกจากระบบ



รูปที่ 23 “Demo2” เป็นชื่อฟาร์มที่ต้องการลบ

ในกรณีที่ผู้ใช้เปลี่ยนใจและไม่ต้องการลบฟาร์มที่เลือก ให้คลิกที่ปุ่ม “ยกเลิก”


ยูนิต

ส่วนต่อมาที่ผู้ใช้งานต้องทำความเข้าใจ คือ ยูนิต และการจัดระบบของยูนิตที่ผู้ใช้งานทำการสร้างในโปรแกรม ‘หมอหมู’

เพิ่ม/แก้ไขยูนิต

ในการใช้งานโปรแกรม ‘หมอหมู’ วินโดวส์ ก่อนที่ผู้ใช้งานจะทำงานส่วนยูนิตได้นั้น ผู้ใช้ต้องเลือกฟาร์มก่อนเสมอ ในการเพิ่ม/แก้ไขยูนิตก็เช่น ให้ผู้ใช้งานทำการเลือกฟาร์มที่ต้องการก่อน เมื่อเลือกฟาร์มที่ต้องการได้แล้ว ให้ผู้ใช้คลิกที่หน้า “เพิ่ม/แก้ไขยูนิต” (รูปที่ 24)

รูปที่ 24 หน้าเพิ่ม/แก้ไขยูนิต

หลังจากที่ผู้ใช้งานทำการเพิ่มฟาร์มในระบบแล้ว โปรแกรม ‘หมอหมู’ วินโดวส์ จะทำการสร้างไฟล์ข้อมูลต่าง ๆ และทำการเปิดฐานข้อมูลฟาร์มให้ทันที นอกจากนี้โปรแกรมจะสร้างยูนิตให้โดยทันที 1 ยูนิต ชื่อว่า “สำนักงาน” โดย ‘หมอหมู’ วินโดวส์จะบังคับให้ทุก ๆ ฟาร์มต้องมียูนิต “สำนักงาน” เสมอ ผู้ใช้สามารถตรวจสอบการสร้าง “สำนักงาน” โดยคลิกที่  โปรแกรมจะแสดงรายชื่อยูนิตที่มีอยู่ในฟาร์มของผู้ใช้ แต่ในการใช้งานครั้งแรก ผู้ใช้จะพบเฉพาะยูนิต “สำนักงาน” เท่านั้น (รูปที่ 25)

รูปที่ 25 ยูนิตสำนักงานที่ระบบทำการสร้างให้

ให้ผู้ใช้คลิกที่ยูนิตสำนักงาน แล้วคลิกที่ช่องป้อนข้อมูล “สัดส่วนค่าใช้จ่าย” โปรแกรมจะแสดงข้อมูลรายละเอียดต่าง ๆ ของยูนิตสำนักงาน (รูปที่ 26)

รูปที่ 26 รายละเอียดของศูนย์สำนักงาน



TIP

ในการเปลี่ยนช่องป้อนข้อมูล จากช่องหนึ่งไปยังอีกช่องหนึ่ง นอกจากใช้เมาส์คลิกและผู้ใช้ยังสามารถกดปุ่ม “Tab” ที่แป้นพิมพ์ได้อีกด้วย (ในกรณีข้างต้น หลังจากที่ใช้ทำการเลือกศูนย์ “สำนักงาน” แล้ว กดปุ่ม Tab เคอร์เซอร์ หรือ ‘\’ จะไปอยู่ที่ช่อง “สัดส่วนค่าใช้จ่าย”)

ค่าต่าง ๆ ที่แสดง ไม่ว่าจะเป็นสัดส่วนค่าใช้จ่าย วันที่สร้างโรงเรือน มูลค่าโรงเรือน หรือระยะเวลาค่าเสื่อม(ปี) เป็นค่าที่โปรแกรมกำหนดให้เป็นเบื้องต้นในการใช้งานจริงผู้ใช้สามารถเปลี่ยนได้ตามความเป็นจริงในภายหลัง

ยกตัวอย่างในกรณีฟาร์ม ‘Demo1’ มีชนิดต่าง ๆ ดังนี้

- N1 ถึง N5 เป็นชนิดอนุบาลมี 5 ชนิด
- F1 ถึง F20 เป็นชนิดสุกรขุนมี 20 ชนิด

เพิ่มชนิด

ในการเพิ่มชนิดข้างต้นให้กับฟาร์มมีขั้นตอนดังนี้

- เมื่อผู้ใช้ต้องการเพิ่ม ชนิด “N1” โดยที่ N1 เป็นชนิดหมูอนุบาล
- ที่ช่อง “ชื่อชนิด” ให้ผู้ใช้พิมพ์ “N1” จากนั้นคลิกที่ช่อง “ชนิดของชนิด” เพื่อทำการเลือกชนิดของชนิด “N1” ให้เป็นสุกรอนุบาล (ดังรูป 27)

รูปที่ 27 แสดงรายการชนิดของชนิด

- จากนั้นคลิกที่ช่องป้อนข้อมูลรายละเอียดอื่น ๆ ของชนิด N1 เช่น สัดส่วนค่าใช้จ่าย วันที่สร้างโรงเรือน มูลค่าโรงเรือน(บาท) ระยะเวลาค่าเสื่อม(ปี) วันที่ติดตั้งอุปกรณ์ มูลค่าอุปกรณ์ที่ติดตั้ง


- ส่วนที่ผู้ใช้ควรให้ความสำคัญอีกส่วนหนึ่งคือ “รูปแบบการผลิต” ควรกำหนดให้เป็น “เข้าหมด-ออกหมด” เพื่อให้ผู้ใช้สามารถที่จะนำข้อมูลมาคำนวณค่า ADG FCR และการทำนายการเจริญเติบโตได้⁽¹⁾
- ในกรณีที่ผู้ใช้ยังไม่ทราบว่า ค่าต่าง ๆ เหล่านี้ควรมีค่าเป็นเท่าไร ให้ใช้ค่าที่โปรแกรมให้ไว้ หรือผู้ใช้อาจคลิกปุ่ม “บันทึก” เพื่อบันทึกการเพิ่มยูนิต

รูปที่ 28 เพิ่มยูนิต

แก้ไขยูนิต

ในบางกรณีผู้ใช้ต้องการเปลี่ยนชื่อยูนิตที่เคยตั้งไว้เป็นชื่ออื่น ๆ โปรแกรม ‘หมอหมู’ อำนวยความสะดวกให้ผู้ใช้ทำการเปลี่ยนชื่อได้โดย คลิกที่หน้า “แก้ไขยูนิต” โปรแกรมจะแสดงหน้า “แก้ไขยูนิต” ดังรูปที่ 29

รูปที่ 29 แก้ไขยูนิต

ให้ผู้ใช้คลิกที่  โปรแกรม ‘หมอหมู’ จะแสดงรายชื่อของยูนิตที่มีอยู่ในระบบ

รูปที่ 30 รายชื่อยูนิตที่อยู่ในระบบ

1 อ่านเพิ่มเติมในบทที่ 1 หน้า 5 “ชุดอุปกรณ์เตรียมงานที่ผู้ดูแล”


คลิกเลือกยูนิตที่ต้องการเปลี่ยนชื่อ พร้อมทั้งป้อนชื่อใหม่ในช่อง “ชื่อยูนิตใหม่” แล้วคลิกที่ปุ่ม “เปลี่ยนชื่อ” (รูปที่ 31) โปรแกรมจะทำการเปลี่ยนชื่อยูนิตให้ผู้ใช้ทันที

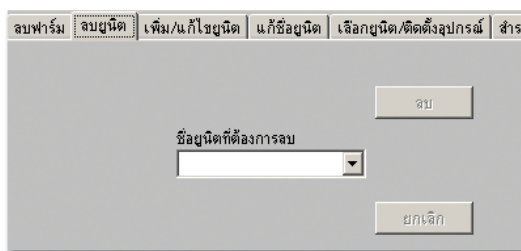


รูปที่ 31 เปลี่ยนชื่อยูนิต

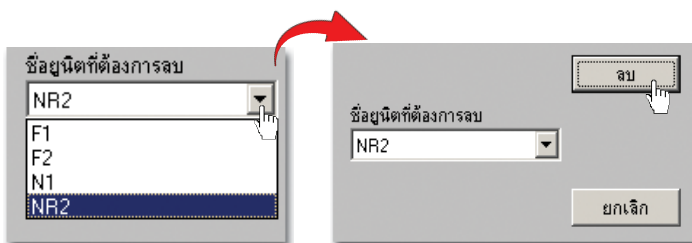
ลบยูนิต

ในบางกรณี ผู้ใช้โปรแกรม ‘หมอบหู่’ วินโดวส์ มีความจำเป็นต้องลบยูนิตออกจากระบบ โปรแกรม ‘หมอบหู่’ ยอมให้ผู้ใช้ทำการลบยูนิตนั้น ๆ ออกได้ ให้ผู้ใช้เข้ามาในส่วนของ “จัดโครงสร้างไฟล์”

- แล้วคลิกที่หน้า “ลบยูนิต” โปรแกรมจะแสดงส่วนลบยูนิตดังรูปที่ 32
- ให้ผู้ใช้คลิกที่ปุ่ม  แล้วทำการเลือกยูนิตที่ต้องการลบจากรายการที่ปรากฏ จากนั้นคลิกที่ปุ่ม “ลบ” ในกรณีที่ต้องการลบ หรือคลิกที่ “ยกเลิก” ในกรณีที่ไม่แน่ใจ หรือไม่ต้องการลบ



รูปที่ 32 หน้าจัดโครงสร้างไฟล์ สำหรับลบยูนิต



รูปที่ 32 ลบยูนิต

เลือกยูนิต/ติดตั้งอุปกรณ์

เพื่อเป็นการบันทึกอุปกรณ์ในยูนิต(โรงเรือน) ต่าง ๆ ผู้ใช้โปรแกรม ‘หมอบหู่’ สามารถเข้าสู่ส่วนของการเลือกยูนิตเพื่อติดตั้งอุปกรณ์เพิ่มเติมโดยการเข้าสู่ส่วน “จัดโครงสร้างไฟล์” และคลิกที่หน้า “เลือกยูนิต/ติดตั้งอุปกรณ์” เพื่อจัดการกับอุปกรณ์ต่าง ๆ ที่มีอยู่ได้ (รูปที่ 33)

รูปที่ 33 ส่วนเลือกชนิดและติดตั้งอุปกรณ์

ให้ผู้ใช้ทำการเลือกชนิดที่ต้องการติดตั้งอุปกรณ์ และคลิกที่ปุ่ม “เลือก” (รูปที่ 34)

รูปที่ 34 เลือกชนิดสำหรับติดตั้งอุปกรณ์

การเพิ่มอุปกรณ์

ใช้เมาส์คลิกที่ปุ่ม “เพิ่ม” แล้วคลิกที่ปุ่ม ที่ “เลือกอุปกรณ์ที่ต้องการเพิ่ม” (รูปที่ 35) โปรแกรม ‘หมอหมู’ จะแสดงรายการอุปกรณ์ให้ผู้ใช้ทำการเลือก เช่น ต้องการเพิ่ม ‘ฟลอกเกอร์’ ให้คลิกที่ชื่อเพื่อเลือก

รูปที่ 35 เลือกติดตั้ง “ฟลอกเกอร์”

คลิกที่ช่องบ่อนข้อมูล “วันที่ติดตั้ง” ให้บ่อนวันที่ติดตั้งอุปกรณ์นั้น ๆ พร้อมทั้งบ่อนข้อมูลอื่น ๆ จากนั้นทำการตรวจสอบข้อมูลที่บ่อน หากไม่มีข้อผิดพลาดให้คลิกที่ “ตกลง” (รูปที่ 36)

รูปที่ 36 รายละเอียดของอุปกรณ์ที่ติดตั้ง

แก้ไข จำหน่าย หรือลบอุปกรณ์

หลังจากที่ผู้ใช้ได้เพิ่มอุปกรณ์ให้กับยูนิตหนึ่ง ๆ แล้ว ในกรณีที่ผู้ใช้มีความจำเป็นต้องแก้ไขรายการบางอย่าง หรืออุปกรณ์นั้นไม่สามารถใช้งานได้แล้ว หรือมีความจำเป็นต้องถอดอุปกรณ์นั้น ๆ ออกจากยูนิต โปรแกรม ‘หมอหมู’ อนุญาตให้ผู้ใช้ทำการแก้ไข จำหน่าย หรือลบอุปกรณ์ที่ต้องการออกจากระบบได้

เข้าสู่ส่วน “จัดโครงสร้างไฟล์” พร้อมทั้ง “เลือกฟาร์ม” ที่ต้องการตามที่ได้กล่าวมาแล้วข้างต้น⁽¹⁾ จากนั้นให้ผู้ใช้คลิกที่หน้า “เลือกยูนิต/ติดตั้งอุปกรณ์” ทำการเลือกยูนิตจากรายการ “เลือกข้อมูลที่ต้องการ”

หลังจากนั้นให้ผู้ใช้คลิกที่ปุ่ม “แก้ไข” หากต้องการแก้ไขรายละเอียดของอุปกรณ์ หรือคลิกที่ปุ่ม “จำหน่าย” ในกรณีที่ต้องการเลิกใช้งานอุปกรณ์ หรือต้องการจำหน่ายออกจากยูนิต หรือถ้าต้องการลบอุปกรณ์นั้น ๆ ออกจากระบบเลย ให้คลิกที่ปุ่ม “ลบ”

เช่น ผู้ใช้ต้องการจำหน่ายอุปกรณ์ที่ไม่ได้ใช้แล้วออกจากยูนิต “N1” เลือกยูนิต “N1” จากนั้นคลิก “เลือก” จากนั้นคลิกที่ปุ่ม “จำหน่าย” (รูปที่ 37) แล้วใช้เมาส์คลิกเลือกอุปกรณ์ที่ต้องการจำหน่าย เช่น ฟาร์มต้องการจำหน่ายรถเข็นอาหาร ให้คลิกเลือก “รถเข็นอาหาร” จากระบบ

รูปที่ 37 เลือกรายการเพื่อจำหน่ายอุปกรณ์จากโรงเรือน

1 อ่านเพิ่มเติมวิธีการเลือกฟาร์มได้ที่หน้า 9

ป้อนข้อมูล “จำหน่าย” และ “มูลค่าที่จำหน่าย” ตรวจสอบความถูกต้อง จากนั้นคลิกปุ่ม “ตกลง” เพื่อยืนยันการจำหน่าย

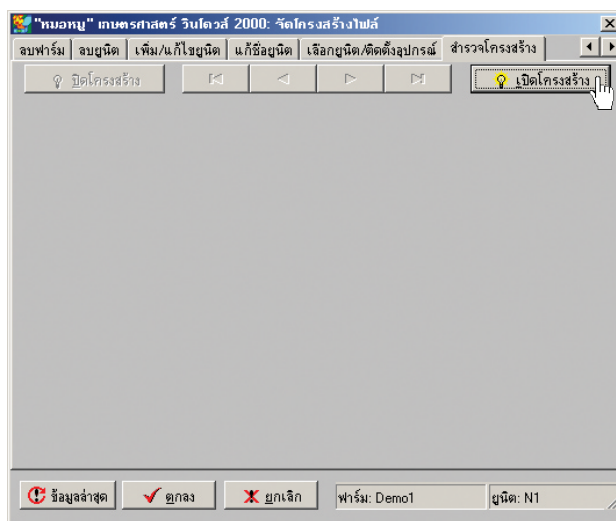
เลือกอุปกรณ์ที่มีบันทึกแล้ว	วันที่ติดตั้ง	
25> รถเข็นอาหาร> ยืมจากแม่พันธุ์	2 กพ. 44	
มูลค่าเริ่มต้น	ระยะเวลาเสื่อม (ปี)	จำนวน
500.00	5	คัน
บันทึกเพิ่มเติม	วันที่จำหน่าย	มูลค่าที่จำหน่าย
ยืมจากแม่พันธุ์	25 สค. 45	250.00

รูปที่ 38 จำหน่ายอุปกรณ์

สำรวจโครงสร้าง

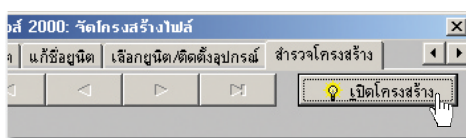
การสำรวจโครงสร้างฟาร์ม มีประโยชน์ในกรณีที่ผู้ใช้ต้องการทราบรายละเอียดต่าง ๆ ของฟาร์มที่ใช้ทำการสร้างไว้ ไม่ว่าจะเป็นชนิดหรือประเภทของฟาร์ม ยูนิตที่มีอยู่ในฟาร์ม รายละเอียดของอุปกรณ์ต่าง ๆ ที่ติดตั้งไว้ หรือมีแต่ละยูนิต

ผู้ใช้โปรแกรม ‘หมอหมู’ วินโดวส์ สามารถเข้าใจในส่วนของโครงสร้างฟาร์ม โดยคลิก หน้า “สำรวจโครงสร้าง” (รูปที่ 39)



รูปที่ 39 สำรวจโครงสร้าง

คลิกที่ปุ่ม ‘เปิดโครงสร้าง’ (รูปที่ 40) โปรแกรมจะแสดงรายละเอียดของโครงสร้างฟาร์ม ดังรูปที่ 41



รูปที่ 40 ปุ่มเปิดโครงสร้างฟาร์ม

The screenshot shows the 'Farm Manager 2000' software interface. The title bar reads 'Farm Manager 2000: จัดโครงสร้างไฟล์'. The menu bar includes 'แฟ้ม', 'หน่วย', 'เพิ่ม/แก้ไขหน่วย', 'แก้ไขหน่วย', 'เลือกหน่วย/ติดตั้งอุปกรณ์', and 'สำรวจโครงสร้าง'. The toolbar has buttons for 'เปิดโครงสร้าง', navigation arrows, and 'เปิดโครงสร้าง'. The main window is divided into three sections: 'Farm Header (หัวระเบียนแฟ้ม)', 'Unit Header (หัวระเบียนหน่วย)', and 'Unit Installation (ข้อมูลโรงเรือน/อุปกรณ์)'. The 'Farm Header' section has a table with columns: 'ชื่อไฟล์ข้อมูล', 'ชื่อแฟ้มเดิม', 'เลขที่/ถนน', and 'ตรอก/ซอย'. The 'Unit Header' section has a table with columns: 'ชื่อหน่วย', 'ลักษณะหน่วย', 'สัดส่วนค่าใช้จ่าย', 'ชื่อไฟล์ข้อมูล', and 'โคเรกเตอร์ข้อมูล'. The 'Unit Installation' section has a table with columns: 'สิ่งที่ติดตั้ง', 'บันทึกเพิ่มเติม', 'จำนวน', 'ลักษณะนาม', 'มูลค่าเริ่มต้น', and 'ระยะเวลา'.

ชื่อไฟล์ข้อมูล	ชื่อแฟ้มเดิม	เลขที่/ถนน	ตรอก/ซอย
Demo1	แฟ้มใหม่	101/177 อ.รัตนบุรี	โพธิ์

ชื่อหน่วย	ลักษณะหน่วย	สัดส่วนค่าใช้จ่าย	ชื่อไฟล์ข้อมูล	โคเรกเตอร์ข้อมูล
N1	อนุบาล	10		
F1	สุกรขุน	10		
F2	สุกรขุน	10		

สิ่งที่ติดตั้ง	บันทึกเพิ่มเติม	จำนวน	ลักษณะนาม	มูลค่าเริ่มต้น	ระยะเวลา
โรงเรือนเดิม	โรงเรือนเดิม	1	หลัง	100000	
อุปกรณ์เดิม	อุปกรณ์เดิม	1	ชุด	100000	
ฟลักเกอร์	เพิ่ม 45 ชุด	1	ชุด	11000	

At the bottom, there are buttons for 'ข้อมูลล่าสุด', 'ตกลง', and 'ยกเลิก', along with fields for 'แฟ้ม: Demo1' and 'หน่วย'.

รูปที่ 41 รายละเอียดโครงสร้างแฟ้ม

รายละเอียดของโครงสร้างแฟ้มแบ่งออกเป็น 3 ส่วน ดังนี้

หัวระเบียนแฟ้ม (Farm Header)

เป็นส่วนที่บอกว่าในระบบมีแฟ้มอะไรอยู่บ้าง แฟ้มแต่ละแฟ้มใช้ชื่อไฟล์ข้อมูลอะไร มีรายละเอียดของแฟ้มเป็นอย่างไร เช่น ชื่อแฟ้ม ที่อยู่ ชื่อเจ้าของแฟ้ม ผู้จัดการแฟ้ม หมายเลขโทรศัพท์ แพคเกจ ขนาดของฝูง ลักษณะการผลิตของแฟ้ม ผู้ใช้สามารถเลื่อนดูรายละเอียดต่าง ๆ ได้

หัวระเบียนหน่วย (Unit Header)

ส่วนนี้จะแสดงรายละเอียดว่า ในแต่ละแฟ้มประกอบด้วยหน่วยอะไรบ้าง ลักษณะของหน่วยเป็นประเภทใด สัดส่วนค่าใช้จ่ายเป็นเท่าไร เป็นต้น

ข้อมูลโรงเรือน/อุปกรณ์

ส่วนนี้จะให้รายละเอียดของอุปกรณ์ที่ติดตั้งในแต่ละหน่วยว่า มีอุปกรณ์อะไรบ้างโดยให้รายละเอียดวันที่ติดตั้ง สิ่งติดตั้ง บันทึกเพิ่มเติม จำนวน ลักษณะนาม มูลค่าเริ่มต้น ระยะเวลาเสื่อม จำหน่ายออกเมื่อวันที่ มูลค่าที่จำหน่าย



TIP

แถบเลื่อน (Scroll bar) มีอยู่ 2 ชนิด คือ แถบเลื่อนแนวดิ่ง (Vertical) และ แถบเลื่อนแนวนอน (Horizontal) เมื่อใดก็ตามที่ผู้ใช้พบแถบเลื่อน หมายถึง ยังมีข้อมูลหรือรายละเอียดหรือหน้าจอบางส่วนที่ยังไม่ถูกแสดง หากผู้ใช้ต้องการดูรายละเอียดในส่วนนี้ให้คลิกที่แถบเลื่อนเพื่อดูรายละเอียดที่ซ่อนไว้ได้

