



ติดตั้งระบบ

การติดตั้งระบบ “หมอหมู” วินโดวส์

เนื่องจาก ‘หมอหมู’ วินโดวส์ ถูกพัฒนาขึ้นเพื่อให้ใช้งานได้บนเครือข่ายเฉพาะที่ (Local Area Network, LAN) โดยใช้ฐานข้อมูล Paradox การตั้งค่าต่าง ๆ ของระบบเพื่อให้ผู้ใช้หลายท่านสามารถใช้ระบบร่วมกันได้ จำเป็นต้องใช้ผู้ที่มีความรู้ในเรื่องคอมพิวเตอร์ และฐานข้อมูลพอสมควร อย่างไรก็ตามท่านสามารถใช้ ‘หมอหมู’ วินโดวส์ สำหรับผู้ใช้เพียงท่านเดียวบนคอมพิวเตอร์เครื่องเดียวได้เช่นกัน จะทำให้ความยุ่งยากในการจัดการระบบหมดไป เนื้อหาในบทนี้จะนำท่านเข้าสู่การติดตั้งและกำหนดค่าต่าง ๆ ของระบบเป็นขั้นตอนดังนี้

โปรแกรมจะประกอบด้วย 2 ส่วนหลัก

ส่วนแรกคือตัวโปรแกรม ‘หมอหมู’ เอง ไฟล์ชุดคำสั่งหลักของ ‘หมอหมู’ คือ PLFIN.EXE ส่วนของ ‘หมอหมู’ นี้จะทำหน้าที่เชื่อมต่อกับผู้ใช้เพื่อรับข้อมูล เขียนข้อมูลลงบนฐานข้อมูล และนำข้อมูลจากฐานข้อมูลมาประมวลผลเพื่อออกรายงาน อีกส่วนหนึ่ง คือ ส่วนตัวจัดการฐานข้อมูล (Borland Database Engine, BDE) เมื่อ ‘หมอหมู’ เขียนข้อมูลลงบนฐานข้อมูลหรืออ่านข้อมูลจากฐานข้อมูล BDE จะยืนอยู่ตรงกลางระหว่าง ‘หมอหมู’ และข้อมูลที่อยู่บนดิสก์ BDE ทำหน้าที่รับคำสั่งเขียนข้อมูลจาก ‘หมอหมู’ และเขียนข้อมูลลงบนดิสก์ หรือรับคำสั่งอ่านข้อมูลจาก ‘หมอหมู’ แล้วจึงอ่านข้อมูลจากดิสก์ส่งให้ ‘หมอหมู’ จะเห็นได้ว่า ‘หมอหมู’ ไม่ได้จัดการเขียน หรืออ่านข้อมูลจากฐานข้อมูลโดยตรง แต่กระทำโดยผ่าน BDE เสมอ ดังนั้นการตั้งค่าต่าง ๆ เพื่อให้โปรแกรมทำงานได้อย่างถูกต้อง จึงต้องตั้งค่าทั้งที่ตัวโปรแกรม ‘หมอหมู’ เอง และที่ BDE ซึ่งการตั้งค่าของ BDE นั้น ทำได้โดยใช้ชุดคำสั่งที่อยู่ในไฟล์ BDECFG32.EXE

ลักษณะของคอมพิวเตอร์มี 2 ประเภท

คอมพิวเตอร์ประเภทแรก คือ **คอมพิวเตอร์แม่ข่าย (Host computer)** ต่อไปจะเรียกว่า แม่ข่ายหรือเครื่องแม่ข่าย เป็นเครื่องคอมพิวเตอร์หลักที่มีโปรแกรม ‘หมอหมู’ ติดตั้ง

อยู่พร้อมทั้ง BDE ส่วนคอมพิวเตอร์อีกประเภทหนึ่ง เรียกว่า **คอมพิวเตอร์ลูกข่าย (Client computer)** ต่อไปจะเรียกว่า เครื่องลูกข่าย เครื่องลูกข่ายนี้จะไม่มีการติดตั้งโปรแกรม 'หมอบหู่' ติดตั้งอยู่ มีแต่ส่วนของ BDE เครื่องลูกข่ายจะใช้โปรแกรม 'หมอบหู่' ที่อยู่บนเครื่องแม่ข่ายผ่าน Windows' Peer-to-Peer Network ดังนั้นการติดตั้งโปรแกรมบนแม่ข่ายให้ใช้ชุดติดตั้งสำหรับเครื่องแม่ข่าย และการติดตั้งโปรแกรมบนเครื่องลูกข่ายให้เลือกชุดติดตั้งสำหรับเครื่องลูกข่าย

ติดตั้งโปรแกรมบนดิสก์หลักเท่านั้น

แม้ว่าคอมพิวเตอร์เครื่องหนึ่ง ๆ อาจมีฮาร์ดดิสก์มากกว่า 1 ตัว เช่น C: D: หรือ F: เป็นต้น แต่ฮาร์ดดิสก์ซึ่งเป็นดิสก์หลัก (System Drive) จะมีอยู่เพียงดิสก์เดียวเท่านั้น คือดิสก์ที่มีระบบปฏิบัติการวินโดวส์ฝังตัวอยู่ โดยปกติแล้วเมื่อท่านติดตั้งโปรแกรม ส่วนติดตั้งโปรแกรมจะเสนอให้ท่านเลือกติดตั้งโปรแกรมบนดิสก์หลัก ท่านควรยืนยันการติดตั้งโปรแกรมบนดิสก์ตามที่ส่วนติดตั้งโปรแกรมเสนอ ไม่ควรติดตั้งโปรแกรมบนดิสก์อื่น ๆ เพราะจะทำให้ท่านต้องตั้งค่าระบบอื่น ๆ ที่ซับซ้อนมากขึ้น สำหรับผู้ใช้ที่ต้องการใช้ระบบในลักษณะผู้เดียวเครื่องเดียว ท่านสามารถใช้โปรแกรมได้ทันทีหลังติดตั้งเสร็จ โดยไม่จำเป็นต้องตั้งค่าของระบบแต่อย่างใด เพียงแต่ท่านใช้ชุดติดตั้งสำหรับแม่ข่ายติดตั้งระบบลงบนคอมพิวเตอร์ของท่านเท่านั้น แต่สำหรับผู้ใช้งานที่ต้องการใช้งานผ่านระบบเครือข่าย ท่านจำเป็นต้องใช้ชุดติดตั้งสำหรับเครื่องแม่ข่ายติดตั้งระบบลงบนเครื่องแม่ข่าย และใช้ชุดติดตั้งสำหรับเครื่องลูกข่ายติดตั้งระบบลงบนเครื่องลูกข่ายทุกเครื่องที่ท่านจะใช้งาน แล้วดำเนินการตามขั้นตอนต่อไป

เครื่องคอมพิวเตอร์ทุกเครื่อง จะต้องมองเห็นโปรแกรมอยู่บนดิสก์เดียวกัน

การใช้งานบนระบบเครือข่าย คอมพิวเตอร์ที่เชื่อมต่อกัน จะมองเห็นกันโดยผ่านทาง Windows Network⁽¹⁾ การใช้ 'หมอบหู่' บนเครือข่ายจำเป็นต้องให้คอมพิวเตอร์ทุกเครื่องที่จะใช้งานร่วมกันนั้นมองเห็นโปรแกรม 'หมอบหู่' อยู่บนดิสก์เดียวกัน สมมติว่า เราต้องการให้เครื่องคอมพิวเตอร์ที่จะใช้ 'หมอบหู่' ทุกเครื่องมองเห็น 'หมอบหู่' อยู่บนดิสก์ P: เราสามารถทำเป็นขั้นตอนได้ดังนี้

1. ที่เครื่องคอมพิวเตอร์แม่ข่าย (เครื่องที่ติดตั้งโปรแกรม 'หมอบหู่') สมมติโปรแกรม 'หมอบหู่' ติดตั้งอยู่บนดิสก์ C: ของเครื่องแม่ข่าย ให้แทรกคำสั่ง Subst P: C:\ลงไฟล์ Autoexec.bat⁽²⁾ จากนั้นปิดเครื่องคอมพิวเตอร์แล้วเปิดใหม่อีกครั้ง เครื่องคอมพิวเตอร์แม่ข่ายก็จะมีดิสก์เพิ่มขึ้นอีก 1 ตัว คือ P: ซึ่งก็คือดิสก์ C: นั้นเอง จะเห็นได้ว่าในขณะนี้ส่วนของโปรแกรม 'หมอบหู่' ได้อยู่บนดิสก์ P: ของเครื่องแม่ข่าย มีทุกอย่างเหมือนกันกับดิสก์ C: จากนั้นให้ตรวจสอบว่า คุณสมบัติ (Properties) ดิสก์ C: ด้วยว่า ตั้งค่าให้ใช้งานร่วมกันกับผู้อื่นได้เต็มที่หรือไม่ (Full Sharing) ถ้าไม่ใช่ให้ตั้งค่า Sharing ของดิสก์ C: เป็น Full

¹⁾ 'หมอบหู่' สามารถทำงานได้ทั้งบนเครือข่าย TCP/IP และ NETBEUI เพื่อความเข้าใจที่ถูกต้องกรุณาอ่านเพิ่มเติมจากผู้มีส่วนเกี่ยวข้องท่าน หรือปรึกษาเจ้าหน้าที่บริหารเครือข่ายของท่านก่อนทำการติดตั้ง

²⁾ ตัวอย่างข้างต้นใช้กับวินโดวส์ 95 98 หรือ SE เท่านั้น ในกรณีที่เป็นวินโดวส์ตัวอื่น ๆ เช่น ME, NT, 2000 หรือ XP กรุณาติดต่อทีมงานไลฟ์ อินโฟรมेटิกส์

2. ที่เครื่องคอมพิวเตอร์ลูกข่าย (Client computer) ซึ่งคอมพิวเตอร์เหล่านี้จะมีแต่เพียงส่วนของ BDE เท่านั้น ไม่มีส่วนของโปรแกรม ‘หมอหมู’ ลูกข่ายจะใช้โปรแกรม ‘หมอหมู’ ที่อยู่บนเครื่องแม่ข่าย และจะต้องเห็นดิสก์ C: ของเครื่องแม่ข่ายเป็นดิสก์ P: เช่นเดียวกัน สามารถทำได้โดยการ Map ดิสก์ C: ของเครื่องแม่ข่ายให้เป็นดิสก์ P: ของเครื่องลูกข่ายโดยใช้ฟังก์ชัน Map Network Drive⁽¹⁾ ของวินโดวส์

ขอเน้นว่า ข้อกำหนดนี้จะต้องทำให้ถูกต้องและผิดพลาดไม่ได้ เพราะอาจทำให้ระบบค้าง (Halt) ได้ในขณะใช้งาน นั่นหมายถึงความเสียหายที่เกิดขึ้นได้กับระบบฐานข้อมูล

เครื่องแม่ข่ายควรเป็นแม่ข่ายเฉพาะ “หมอหมู” เท่านั้น

หากต้องการใช้ ‘หมอหมู’ บนระบบเครือข่าย แนะนำอย่างยิ่งให้ใช้เครื่องแม่ข่ายสำหรับ ‘หมอหมู’ โดยเฉพาะ (Dedicated Server) เท่านั้น ไม่ควรใช้เครื่องแม่ข่ายเป็นแม่ข่ายสำหรับโปรแกรมฐานข้อมูลอื่น⁽²⁾ เช่น ระบบบัญชี หรือ Microsoft Access ทั้งนี้เพราะฐานข้อมูลอื่น ๆ ที่นำมาใช้รวมกันบนเครื่องแม่ข่ายที่มี ‘หมอหมู’ อยู่อาจรบกวนกลไกการบันทึกข้อมูลของ ‘หมอหมู’ ทำให้เกิดความเสียหายกับข้อมูลได้

อาการคอมพิวเตอร์ค้างเป็นอันตรายอย่างยิ่งต่อการใช้งาน

ผู้ใช้งานมั่นใจอย่างยิ่งว่าวินโดวส์ และโปรแกรมอื่น ๆ ที่ใช้บนวินโดวส์ เช่น ออฟฟิศ (Microsoft office) ได้ถูกติดตั้งอย่างสมบูรณ์แบบโดยผู้รู้เท่านั้น หากพบว่า วินโดวส์เกิดอาการค้างปิดเครื่องไม่ได้ หรือไม่ตอบสนองใด ๆ เลย ไม่ว่าอาการดังกล่าวจะเกิดกับเครื่องลูกข่ายหรือเครื่องแม่ข่ายก็ตาม ถือว่าเป็นสัญญาณอันตรายชี้ให้เห็นถึงโอกาสที่ข้อมูลของท่านจะเสียหายได้ ควรงดการใช้งาน ‘หมอหมู’ ชั่วคราว และหาสาเหตุที่แท้จริงของอาการค้างดังกล่าวโดยผู้ชำนาญการทันที

เตรียมตัวก่อนติดตั้ง

นำ Hardware key ต่อเข้ากับช่องเสียบ สายเครื่องพิมพ์ (Parallel Port) ในกรณีที่มีสายเครื่องพิมพ์เสียบอยู่แล้ว ให้ถอดออกก่อนแล้วเสียบ Hardware key เข้าไปแทน จากนั้นค่อยเสียบสายเครื่องพิมพ์ต่อจาก Hardware key อีกที

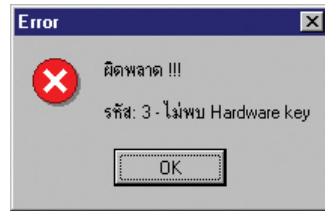


รูปที่ 1 Hardware key

1) การ Map Drive ทำได้หลายวิธี กรุณาศึกษาเพิ่มเติมจากผู้มีวินโดวส์ของท่าน

2) โปรแกรม Microsoft Office Shortcut Bar โปรแกรม Find fast ที่มากับ Office อาจทำให้ระบบของท่านค้างได้ กรุณาตรวจสอบกับเจ้าหน้าที่

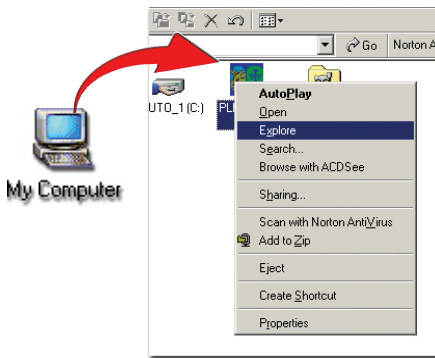
ถ้าไม่เสียบ Hardware key ไว้ หรือเสียบไม่แน่น ผู้ใช้จะไม่สามารถใช้งานโปรแกรม 'หมอหมู' ได้ โดยจะพบกับข้อความ "ผิดพลาด!! รหัส: 3 - ไม่พบ Hardware Key" ดังรูปที่ 2



รูปที่ 2 ข้อผิดพลาด "ไม่พบ Hardware Key"

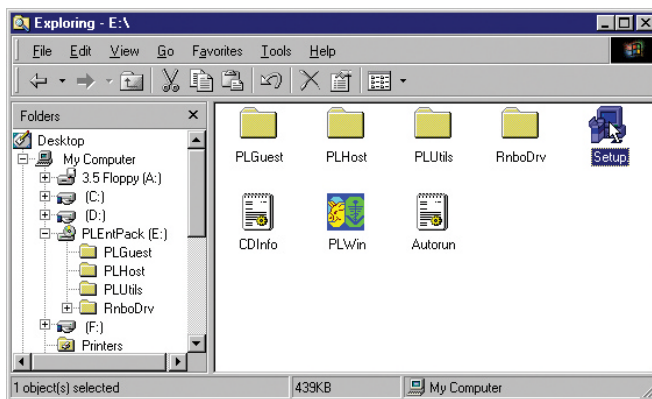
เริ่มติดตั้งโปรแกรม “หมอหมู” วินโดวส์

1. นำ CD โปรแกรม “หมอหมู” วินโดวส์ 2000 ใส่ในช่อง CD-ROM จากนั้นตัวติดตั้งจะทำงาน โดยอัตโนมัติ (ข้ามไปอ่านข้อที่ 2) ในกรณีที่โปรแกรมติดตั้งไม่ทำงาน ให้ทำตามขั้นตอนต่อไปนี้
- ดับเบิลคลิกเมาส์ ที่ My Computer คลิกขวา ที่ Icon ของ CD โปรแกรม PigLIVE แล้วเลือกการ Explore ดังรูปที่ 3



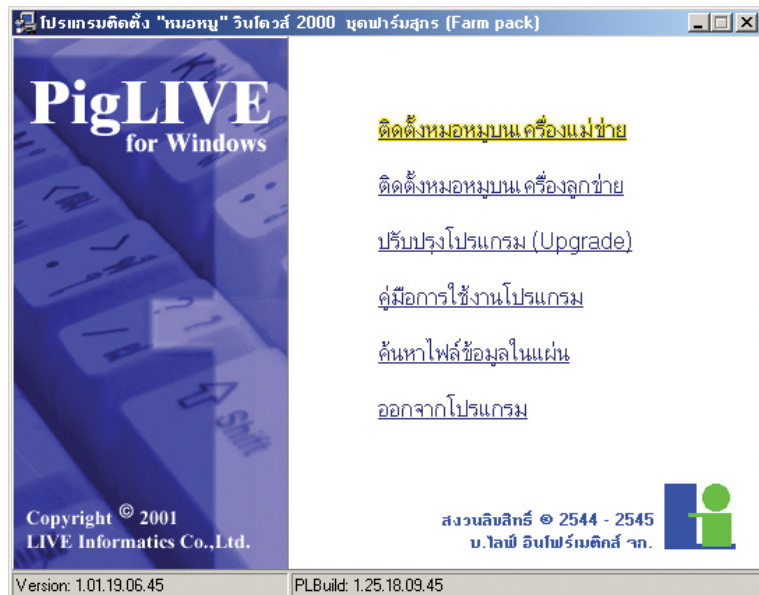
รูปที่ 3 คลิกขวาที่ CD ของโปรแกรม 'หมอหมู' แล้วเลือก Explore

- ดับเบิลคลิกเมาส์ ที่ไฟล์ Setup ดังรูปที่ 4 โปรแกรมติดตั้งจะเริ่มทำงาน



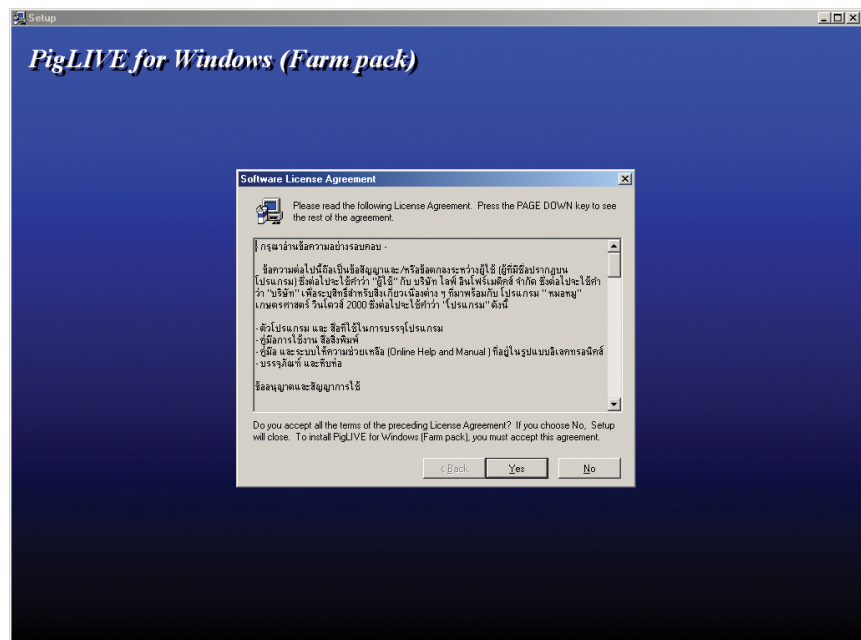
รูปที่ 4 คลิกที่ "Setup.exe" เพื่อเริ่มติดตั้งโปรแกรม 'หมอหมู' วินโดวส์ ชุดสุกรขุน

2. เมื่อโปรแกรมติดตั้งเริ่มทำงาน ผู้ใช้จะพบหน้าต่างของ โปรแกรมที่ให้ผู้เลือกใช้กว่า ต้อง การทำอะไร ในกรณีนี้ ให้คลิกที่ “ติดตั้งหมอหมูบนเครื่องแม่ข่าย”



รูปที่ 5 คลิกที่ “ติดตั้งหมอหมูบนเครื่องแม่ข่าย”

3. ผู้ใช้จะพบกับหน้าต่างเงื่อนไขการใช้โปรแกรม (Software License Agreement) กรุณาอ่านข้อความทั้งหมดอย่างรอบคอบ และถ้ายอมรับเงื่อนไขการใช้โปรแกรมนี้ ให้กดปุ่ม “Yes” หรือถ้าไม่ยอมรับให้กดปุ่ม “No” เพื่อยกเลิกการติดตั้งโปรแกรม



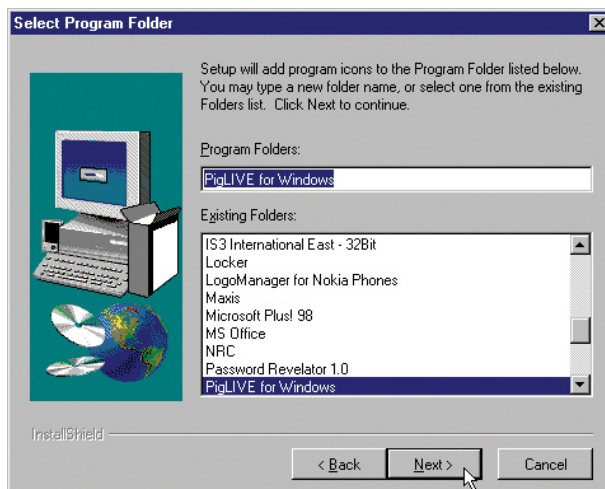
รูปที่ 6 หน้าต่างเงื่อนไขการใช้โปรแกรม (Software License Agreement)

4. หน้าต่างถัดไปจะให้ผู้เลือก Folder ที่ต้องการใช้เก็บ โปรแกรมหมอมหมู โดยปกติแล้วระบบจะตั้งไว้ที่ C:\Program Files\PLWin ซึ่งผู้ใช้ก็ควรจะใช้ค่าตามที่ระบบตั้งมาให้ แต่ถ้ามองการเปลี่ยน ก็ให้กดปุ่ม Browse จากนั้นก็เลือก Folder ที่ต้องการ เมื่อเลือก Folder ที่จะใช้เก็บโปรแกรม หมอมหมูเรียบร้อยแล้ว ให้ กดปุ่ม **"Next"**



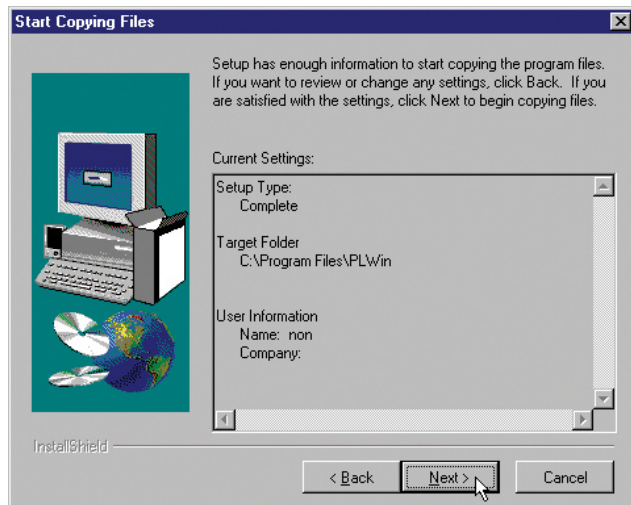
รูปที่ 7 เลือกไดเรกทอรีสำหรับติดตั้งโปรแกรม 'หมอมหมู' (c:\Program Files\PLWin)

5. ขั้นตอนต่อไปคือ การเลือกโปรแกรมโฟลเดอร์สำหรับเก็บไอคอน (Icons) ของโปรแกรมหมอมหมู ซึ่งผู้ใช้ก็ควรใช้ค่าตามที่โปรแกรมตั้ง มาให้ จากนั้นให้กดปุ่ม **"Next"**



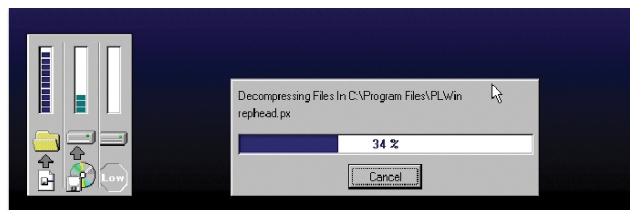
รูปที่ 8 เลือกโปรแกรมโฟลเดอร์สำหรับเก็บไอคอน (Icons) ของโปรแกรม 'หมอมหมู'

6. ผู้ใช้จะพบกับหน้าต่างเพื่อบอกว่า โปรแกรมติดตั้งพร้อมที่จะคัดลอกโปรแกรม 'หมอมหมู' จากแผ่น CD ไปยัง Hard disk ของผู้ใช้แล้ว ให้ผู้ใช้กดปุ่ม **"Next"**



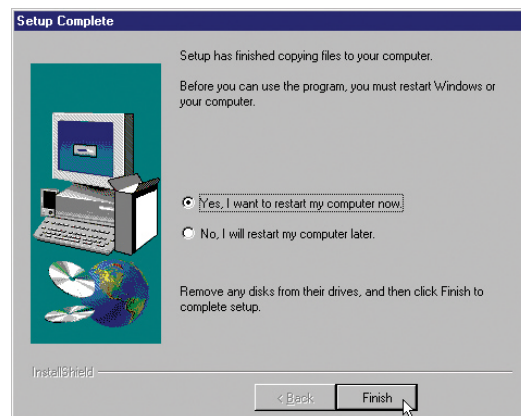
รูปที่ 9 หน้าต่างยืนยันเพื่อทำการติดตั้งโปรแกรม

7. โปรแกรมติดตั้งจะทำการคัดลอกโปรแกรมหมอบูจากแผ่น CD ไปยัง Hard disk ของผู้ใช้



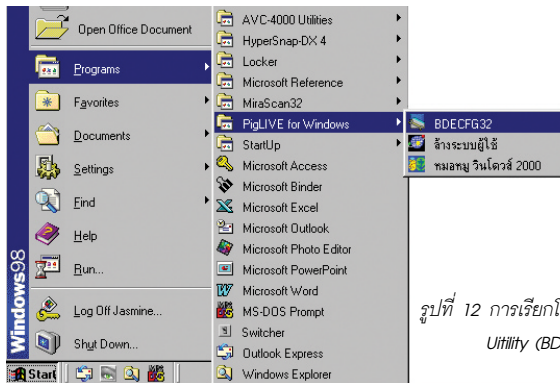
รูปที่ 10 ตัวติดตั้งกำลังคัดลอกเพิ่มข้อมูลโปรแกรมลงเครื่องของผู้ใช้

8. เมื่อติดตั้งโปรแกรมเรียบร้อยแล้ว ตัวติดตั้งจะรายงานให้ผู้ใช้ทราบ (ดังรูปที่ 11) และให้ปิดเครื่องคอมพิวเตอร์ แล้วเปิดใหม่ (Restart) ให้ผู้ใช้คลิกที่ปุ่ม **"Finish"** เพื่อเสร็จสิ้นการติดตั้ง จากนั้นเครื่องคอมพิวเตอร์จะปิดแล้ว เปิดใหม่



รูปที่ 11 การติดตั้งโปรแกรม 'หมอบู' เรียบร้อย

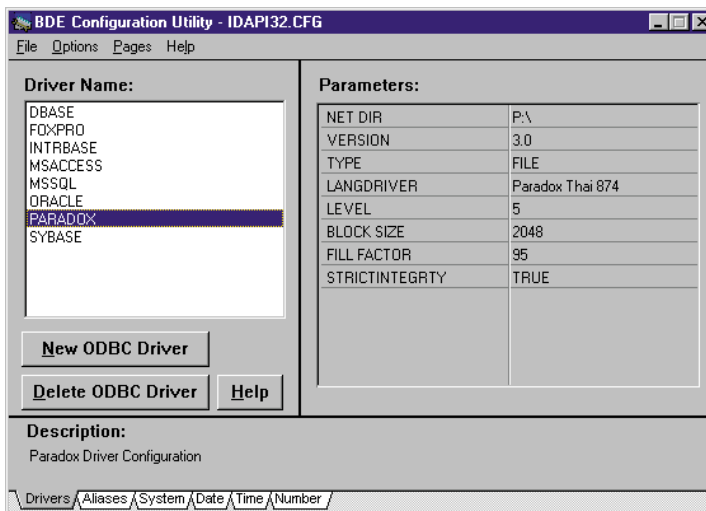
ตั้งค่าตัวจัดการฐานข้อมูล (Setting up the Borland Database Engine)



รูปที่ 12 การเรียกโปรแกรม BDE Configuration Utility (BDECFG32) เพื่อตั้งค่า BDE

เปิดโปรแกรม BDE Configuration Utility (BDECFG32.EXE) เพื่อตั้งตัวจัดการฐานข้อมูลซึ่งจะแสดงหน้าจอแสดงในรูปที่ 13 ซึ่งประกอบไปด้วย 6 หน้า ผู้ใช้ต้องตั้งค่าใน 2 หน้าด้วยกัน หน้าแรกคือหน้า Drivers ผู้ใช้ต้องตั้งของ Paradox driver ดังนี้

1. ตั้งค่าของ NET DIR ให้ชี้ไปยังไดเรกทอรีรากของดิสก์ที่ติดตั้ง “หมอบหู่” ในกรณีนี้ “หมอบหู่” ติดตั้งอยู่บนดิสก์ P: ให้ตั้งค่า NET DIR เป็น P:\
2. ตั้งค่าของ LANGDRIVER ซึ่งหมายถึงส่วนที่ทำหน้าที่แสดงภาษาบนจอภาพ (Language driver) ให้มีค่าเป็น Paradox Thai 874



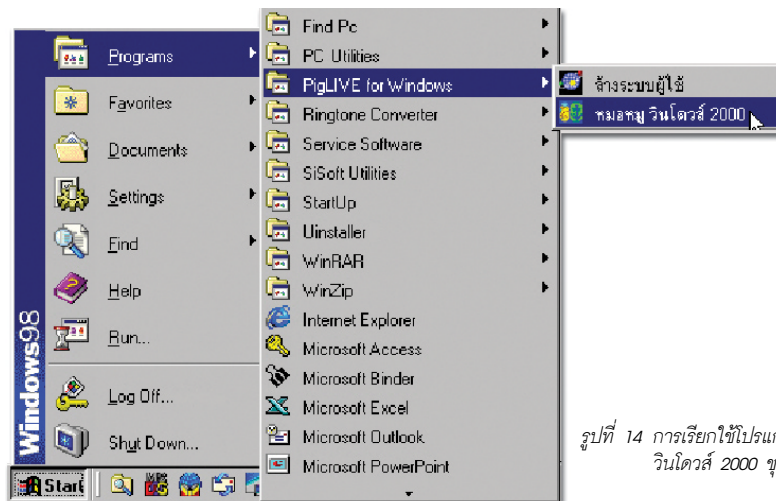
รูปที่ 13 หน้าต่างของ BDE Configuration Utility

เปลี่ยนไปที่หน้า System และตั้งค่า LOCALSHARE ให้มีค่าเป็น TRUE และ LANGDRIVER ซึ่งมีอยู่ในหน้า System เช่นเดียวกันให้มีค่าเป็น Paradox Thai 874 จากนั้นให้เลือกเมนู “File > Save” เพื่อบันทึกค่าที่ตั้งไว้ในไฟล์ ตัวจัดการระบบฐานข้อมูลจะเก็บค่าที่ท่านตั้งไว้ในไฟล์ชื่อ IDAPI32.CFG โดยอัตโนมัติ

ลงทะเบียนผู้ใช้ เมื่อเรียกใช้งานครั้งแรก

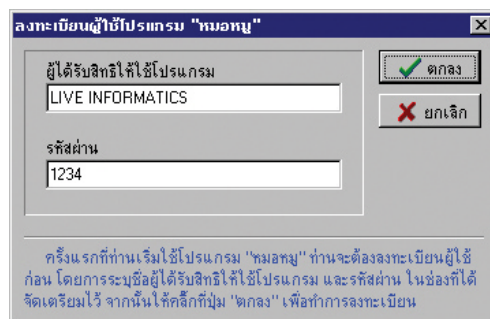
1. คลิกที่ปุ่ม Start บน Task bar ของ Windows แล้วเลือกเมนูตามขั้นตอนต่าง ๆ ดังนี้

- Programs
- PigLIVE for Windows
- หมอหมู วินโดวส์ 2000



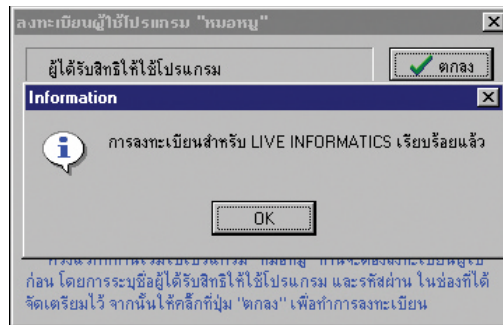
รูปที่ 14 การเรียกใช้โปรแกรม 'หมอหมู' วินโดวส์ 2000 ชุดสุกรขุน

2. ในการใช้งานโปรแกรมครั้งแรก ผู้ใช้จะต้องลงทะเบียนก่อน โดยผู้ใช้งานจะต้องป้อนข้อมูลเกี่ยวกับผู้ได้รับสิทธิ์ให้ใช้โปรแกรม และรหัสผ่านที่ได้จากผู้ขาย (ดูได้จากหนังสือสัญญาการใช้โปรแกรม) ในช่องที่ได้จัดเตรียมไว้ให้ จากนั้นให้คลิกที่ปุ่มตกลง เพื่อทำการลงทะเบียน



รูปที่ 15 การลงทะเบียนผู้ให้ใช้กับโปรแกรม

3. ถ้าผู้ใช้ลงทะเบียนถูกต้อง จะพบกับข้อความดังรูป 16 และในการใช้งานครั้งต่อไป ผู้ใช้จะไม่พบกับหน้าต่าง ที่ให้ผู้ใช้ลงทะเบียนอีก



รูปที่ 16 ยืนยันการลงทะเบียนผู้ใช้

4. ทุกครั้งที่จะใช้โปรแกรมหมอบหู่ ผู้ใช้จะพบหน้าต่างให้ใส่ข้อมูล วันที่ ชื่อผู้ใช้ และค่าผ่านเข้าระบบ ถ้าผู้ใช้ป้อน ข้อมูลไม่ครบหรือให้ข้อมูลไม่ถูกต้อง จะไม่สามารถใช้โปรแกรมได้ สำหรับโปรแกรม “หมอบหู่” ชุดธุรกิจสุกร (Enterprise pack) ผู้ดูแลระบบ (Administrator) สามารถ กำหนดให้มีผู้ใช้โปรแกรมมากกว่า 1 คนได้ โดยแต่ละคนจะมีค่าผ่านระบบและสิทธิ์ในการใช้งานโปรแกรมเฉพาะเจาะจงเป็นของตัวเอง ดังนั้นการป้อนชื่อผู้ใช้ และค่าผ่านระบบ จะต้องสอดคล้องกัน ส่วนชุดแม่พันธุ์ ชุดฟาร์มสุกร และชุดสุกรขุน ชื่อผู้ใช้จะเป็นชื่ออะไรก็ได้ แต่ค่าผ่านระบบจะมีเพียงค่าผ่านเดียวเท่านั้น คือ รหัสผ่านที่ใช้ลงทะเบียนโปรแกรมครั้งแรก



รูปที่ 17 หน้าต่างสำหรับตั้งแต่วันที่ และป้อนข้อมูลของผู้ใช้เพื่อเริ่มใช้งานโปรแกรม

• วันที่วันที่:

เป็นการกำหนดวันที่ให้กับโปรแกรมหมอบหู่ ถ้าผู้ใช้ทำการกำหนดวันที่ในช่องนี้ต่างจากวันที่ของเครื่อง เช่น วันที่ของเครื่องคือ 25 สิงหาคม 2545 แต่ผู้ใช้กำหนดวันที่ในช่องนี้เป็น 20 สิงหาคม 2545 โปรแกรมจะถือว่าวันที่ที่จะนำไปใช้ คือ 20 สิงหาคม 2545 ผู้ใช้จะไม่สามารถป้อนข้อมูลหลังจากวันนี้ได้

**TIP**

ผู้ใช้สามารถป้อนวันที่ในโปรแกรมหมอมหมูแบบย่อๆ ได้ เช่น 200845 20/08/45 20-08-45 หรือ 20 สค. 45 หมายถึง วันที่ 20 สิงหาคม 2545 การป้อนวันที่ผู้ใช้ต้องป้อนเป็น วัน เดือน และ/หรือ ปี ตามลำดับ (DDMMYY)

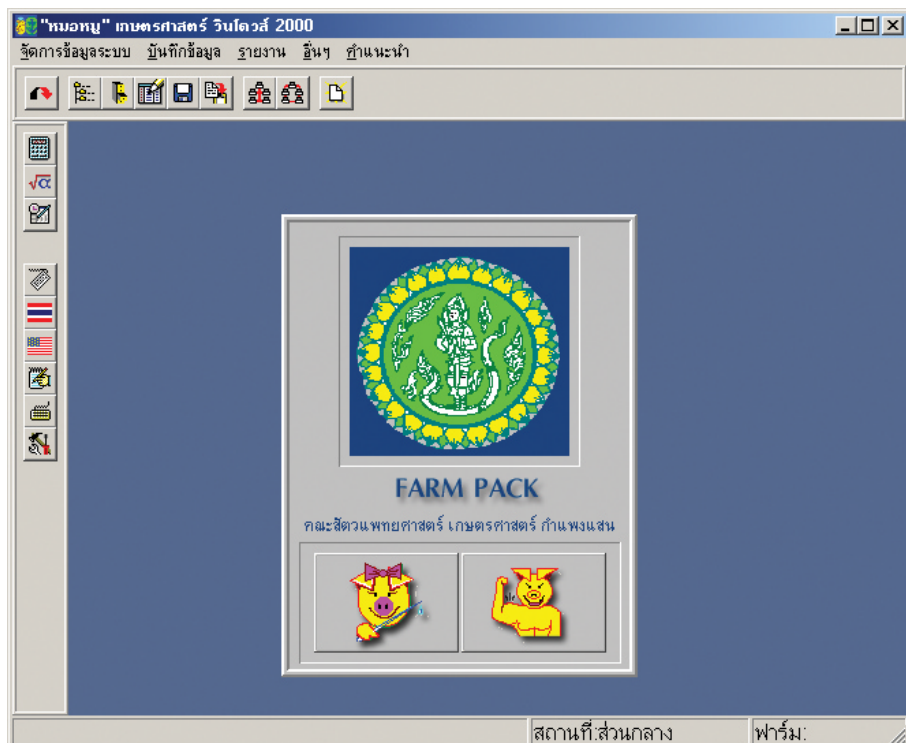
• ชื่อผู้ใช้:

ผู้ดูแลระบบของโปรแกรม 'หมอมหมู' ชุตธุรกิจ สามารถเข้าโปรแกรมได้โดยการใช้ชื่อผู้ชื่อว่า admin ส่วน 'หมอมหมู' ชุตอื่น ๆ จะเป็นอะไรก็ได้นอกจากช่องว่างเท่านั้น

• คำผ่านระบบ:


สำหรับหมอมหมู ชุตธุรกิจ ถ้าให้ชื่อผู้ชื่อว่า admin คำผ่านระบบก็คือ รหัสผ่านที่ใช้ลงทะเบียนตอนเริ่มต้นโปรแกรมครั้งแรก ส่วนชุตอื่น ๆ คำผ่านระบบจะมีเพียงคำผ่านเดียวเท่านั้นคือ รหัสผ่านที่ใช้ลงทะเบียนโปรแกรมครั้งแรก

เมื่อป้อนข้อมูลต่าง ๆ ครบถ้วนแล้ว ให้กดปุ่ม **"ตกลง"** เพื่อเข้าโปรแกรม 'หมอมหมู' ถ้าผู้ใช้ให้ข้อมูลถูกต้อง จะพบกับหน้าจอแรกของโปรแกรม (รูปที่ 18)

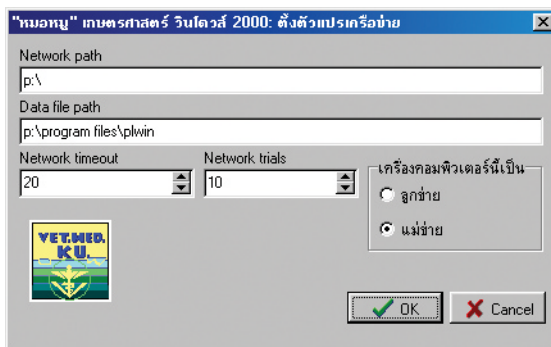


รูปที่ 18 หน้าแรกของโปรแกรม 'หมอมหมู' ชุตสุกรขุน

การตั้งค่าระบบเครือข่าย

เมื่อท่านคลิกที่ปุ่ม  [ตั้งค่าระบบเครือข่าย] ท่านจะพบกับหน้าจอแสดงดังแสดงในรูปที่ 19 ให้ท่านตั้งค่าต่าง ๆ ดังนี้

1. ตั้งค่า Network path หมายถึงตำแหน่งที่อยู่ของไฟล์ชื่อ Pdoxusrs.net ซึ่งเป็นไฟล์ที่ควบคุมการใช้งานข้อมูลร่วมกันบนเครือข่าย ปกติแล้วไฟล์นี้จะอยู่ในไดเรกทอรีรากของดิสก์ที่ติดตั้งโปรแกรม “หมอมหุม” ยกตัวอย่างในกรณีที่เราติดตั้ง “หมอมหุม” ไว้บนดิสก์ P: ดังที่กล่าวมาแล้ว ให้ตั้งค่านี้เป็น P:\



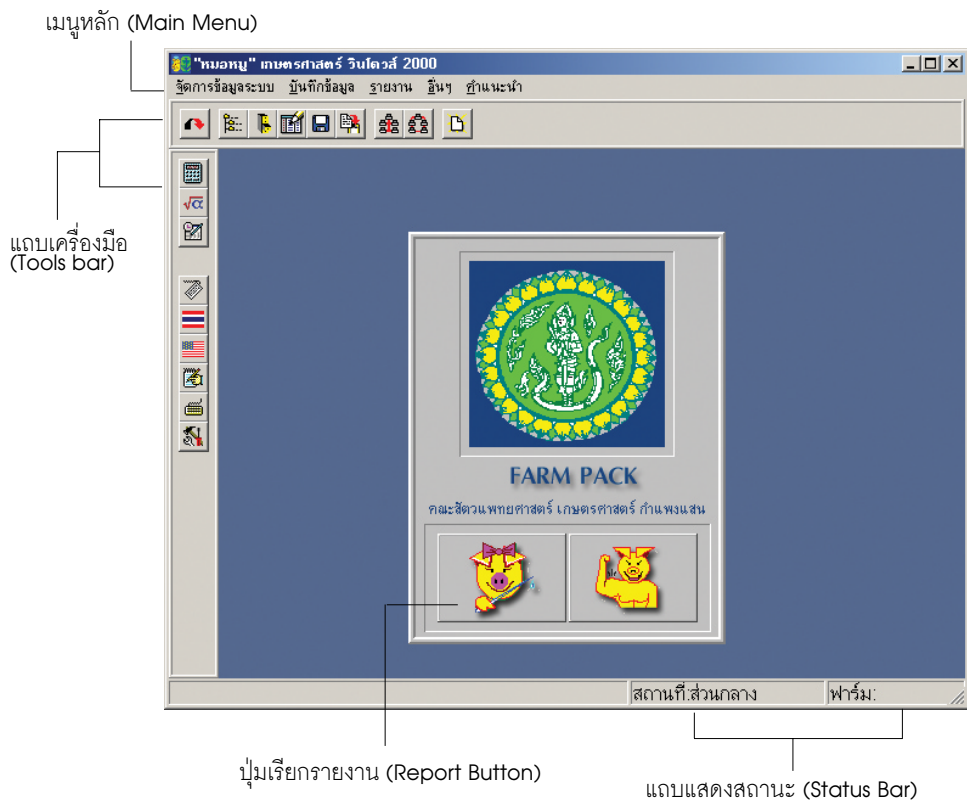
รูปที่ 19 หน้าต่างสำหรับตั้งระบบเครือข่าย

2. ตั้งค่า Data file path หมายถึงตำแหน่งของไดเรกทอรีที่ติดตั้ง ‘หมอมหุม’ รูปที่ 19 แสดงให้เห็นว่า ‘หมอมหุม’ ถูกติดตั้งอยู่บนดิสก์ P: ในไดเรกทอรีชื่อ P:\Prgram files\PLWin
3. ตั้งค่า Network timeout และ Network trials ให้นึกถึงภาพของคน 2 คน ที่ต้องเขียนหนังสือลงบนสมุดเล่มเดียวกัน จะคล้ายกับการบันทึกข้อมูลลงบนฐานข้อมูลโดยผู้ใช้งานมากกว่า 1 คน การจะใช้สมุดเล่มเดียวกันได้โดยไม่มีปัญหากระทบกระทั่งกันก็คือ การกำหนดให้ผู้เขียน 2 คนเข้ามาเขียนหนังสือได้เมื่อ ผู้ใช้อีกคนไม่ได้เขียนหนังสืออยู่ หมายถึงหนังสือปิดอยู่ ถ้าหนังสือเปิดอยู่แสดงว่า มีผู้ใช้คนอื่นกำลังเขียนหนังสือ ถ้าผู้ใช้จะเขียนหนังสือให้ตรวจสอบว่าหนังสือปิดอยู่หรือไม่ ถ้าไม่แสดงว่า มีผู้ใช้คนอื่นเขียนหนังสือ ให้ผู้ใช้ที่ต้องการเขียนรอก่อน โดยให้มีระยะเวลาที่รอเท่ากับค่าที่ตั้งใน Network timeout เมื่อรอได้ระยะเวลาที่กำหนดแล้ว ก็ให้ตรวจสอบดูใหม่ว่าหนังสือปิดอยู่หรือไม่ ถ้าไม่ก็ให้กลับไปรออีกครั้งหนึ่งเช่นนี้เรื่อยไปจนกว่าจะพบว่าหนังสือปิดแล้ว จึงเข้าไปเปิดหนังสือเขียนได้ จำนวนครั้งที่ทดลองเข้าไปตรวจสอบดูว่าหนังสือปิดหรือยังนี้ ก็คือ Network trials หากทดลองเข้าไปตรวจสอบดูหนังสือครบตามจำนวนครั้งที่ตั้งไว้ใน Network trials แล้วก็ยังคงพบว่าหนังสือเปิดอยู่ แสดงว่าผู้ใช้ไม่สามารถเขียนหนังสือได้ความพยายามในการเขียนหนังสือล้มเหลว เพื่อป้องกันเหตุการณ์ล้มเหลวนี้ผู้ใช้ควรตั้งค่าของ Timeout ให้มีค่าต่ำ ๆ เช่น 20-50 ไม่ควรตั้งค่าสูงดังที่แสดงไว้ในรูปที่ 19 และควรตั้งค่า Trials ให้สูง ๆ เช่น 100-300 หมายถึงให้รอในระยะเวลาสั้น ๆ แต่ให้เข้าตรวจสอบหลาย ๆ ครั้ง

4. ให้กำหนดว่าเครื่องคอมพิวเตอร์นั้น ๆ เป็นเครื่องแม่ข่ายหรือลูกข่าย เครื่องแม่ข่ายคือเครื่องที่มี 'หมอหมู' ติดตั้งอยู่เท่านั้น และมีได้เพียงเครื่องเดียว ส่วนเครื่องลูกข่ายจะมีแต่เพียงตัวจัดการฐานข้อมูลติดตั้งอยู่มีได้ 2-10 เครื่อง แล้วแต่การลงทะเบียนขอสิทธิในการใช้ 'หมอหมู' ของผู้ใช้ ขอเน้นว่าการกำหนดเครื่องแม่ข่าย และลูกข่ายจะต้องทำให้ถูกต้อง 'หมอหมู' จะไม่สามารถตรวจสอบการตั้งค่าในส่วนนี้ของท่านว่าทำได้ถูกต้องหรือไม่ หากการตั้งค่าผิดพลาด การใช้งานบนเครือข่ายจะประสบปัญหายุ่งยากตามมาในภายหลัง

ส่วนประกอบต่างๆ ของโปรแกรม

ในบทนี้จะกล่าวถึงส่วนประกอบต่าง ๆ ของโปรแกรม 'หมอหมู' วินโดวส์ 2000 ชุดสุกรขุน (Grow Pack) รวมถึงการเรียกชื่อส่วนประกอบต่าง ๆ เพื่อให้ผู้ใช้ทำความเข้าใจกับเนื้อหาและตัวโปรแกรมได้อย่างถูกต้อง โปรแกรม 'หมอหมู' อาจมีส่วนที่แตกต่างจากโปรแกรมอื่น ๆ อยู่บ้าง ดังนั้นก่อนที่ผู้ใช้จะทำการเริ่มต้นระบบ ขอให้ทำความเข้าใจในส่วนประกอบของโปรแกรมก่อน



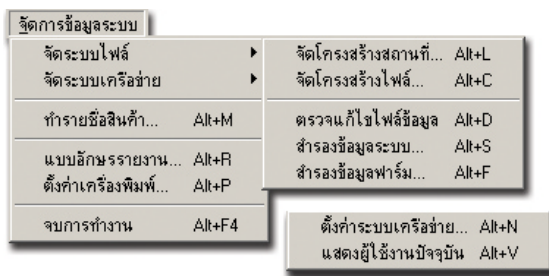
รูปที่ 20 หน้าจอหลักของโปรแกรม 'หมอหมู' วินโดวส์ 2000 ชุด สุกรขุน

เมนูหลัก (Main Menu)

โปรแกรม 'หมอหมู' วินโดวส์ 2000 ชุด สุกرخุน (Grow pack) ได้ทำการออกแบบเมนูต่าง ๆ เพื่อเป็นการอำนวยความสะดวกให้กับผู้ใช้นี้ (ในบทนี้จะแสดงคำอธิบายสั้น ๆ ส่วนการทำงานของรายละเอียดจะอธิบายให้ผู้ใช้งในบทหลัง ๆ)

- **จัดการข้อมูลระบบ** : เป็นเมนูที่เกี่ยวข้องกับการจัดการต่าง ๆ ของตัวระบบ ตั้งจัดการโครงสร้างของแฟ้มข้อมูลในฟาร์ม ระบบเครือข่าย การแก้ปัญหาไฟล์ข้อมูลของฟาร์ม เป็นต้น เมนูจัดการข้อมูลระบบแบ่งเป็นเมนูย่อย (Sub Menu) ดังนี้

- จัดระบบไฟล์
 - o จัดโครงสร้างสถานที่ [Alt] + [L]
 - o จัดโครงสร้างไฟล์ [Alt] + [C]
 - o ตรวจแก้ไขไฟล์ข้อมูล [Alt] + [D]
 - o สำรองข้อมูลระบบ [Alt] + [S]
 - o สำรองข้อมูลฟาร์ม [Alt] + [F]
- จัดระบบเครือข่าย
 - o ตั้งค่าระบบเครือข่าย [Alt] + [N]
 - o แสดงผู้ใช้งานปัจจุบัน [Alt] + [V]
- ทำรายชื่อสินค้า [Alt] + [M]
- แบบอักษรรายงาน... [Alt] + [R]
- ตั้งค่าเครื่องพิมพ์ [Alt] + [P]
- จบการทำงาน [Alt] + [F4]



รูปที่ 20 เมนูจัดการข้อมูลระบบ

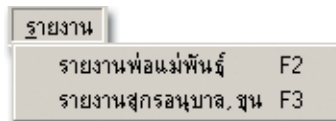
- **บันทึกข้อมูล** : เมื่อบันทึกข้อมูลจะเกี่ยวข้องกับการบันทึกข้อมูลเหตุการณ์ต่าง ๆ แบ่งเป็น 2 เมนูย่อย คือ
 - ป้อนข้อมูลแม่พันธุ์ [Shift] + [D]
 - ป้อนข้อมูลสุกรอนุบาล, ขุน [Shift] + [G]

- แปลข้อมูลจากโปรแกรมเดิม
 - o แปลข้อมูลจากทอมฮูม 2.0 (Shift) + [T]
 - o แปลข้อมูลจากฟิคเซมปี 2.0 (Shift) + [E]
- เปลี่ยนเบอร์ฟอแม์พันธุ์ (Shift) + [C]
- ตั้งตัวแปรฟาร์ม (Shift) + [S]



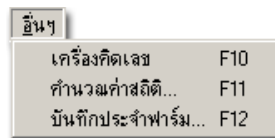
รูปที่ 21 เมนูบันทึกข้อมูล

- **รายงาน :** เมนูรายงาน จะเกี่ยวข้องกับการออกรายงานต่าง ๆ ในส่วนของสุกรอนุบาล และ ชุน มี 1 เมนูย่อย คือ
 - รายงานข้อมูลสุกรอนุบาล, ชุน [F3]



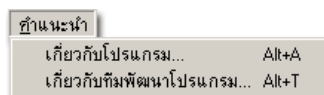
รูปที่ 22 เมนูรายงาน

- **อื่นๆ :** อื่น ๆ เป็นเมนูเสริมสำหรับช่วยทำงานโดยแบ่งเป็น 3 เมนูย่อย คือ
 - เครื่องคิดเลข [F10]
 - คำนวณค่าสถิติ [F11]
 - บันทึกประจำฟาร์ม [F12]



รูปที่ 22 เมนูอื่นๆ



















- **คำแนะนำ :** เมนูคำแนะนำ แบ่งเป็น 2 เมนูย่อย คือ
 - เกี่ยวกับโปรแกรม [Alt] + [A]
 - เกี่ยวกับทีมพัฒนาโปรแกรม [Alt] + [T]



รูปที่ 23 เมนูคำแนะนำ

แถบเครื่องมือ

แถบเครื่องมือของโปรแกรม 'หมอหมู' วินโดวส์ จะมีปุ่มสำหรับเรียกใช้งานในส่วนต่าง ๆ ของโปรแกรม ที่ผู้ใช้เรียกใช้งานอยู่เป็นประจำ โปรแกรม 'หมอหมู' ชุด สกรูฯ ปุ่มต่าง ๆ บนแถบเครื่องมือมีดังนี้

	1	2	3	4	5	6	7	8	9		
											
10		(1)	พอกันที : หรือปุ่มจบการทำงาน	(10)	เครื่องคิดเลข						
11		(2)	จัดโครงสร้างสถานที่	(11)	คำนวณค่า CV						
12		(3)	จัดโครงสร้างไฟล์	(12)	บันทึกข้อมูลที่เกี่ยวข้องกับฟาร์ม						
13		(4)	ตรวจแก้ไขไฟล์	(13)	ป้อนข้อมูลพ่อแม่พันธุ์						
14		(5)	สำรองข้อมูลฟาร์ม	(14)	แปลข้อมูลหมอหมู 2.0						
15		(6)	สำรองข้อมูลระบบ	(15)	แปลข้อมูลฟิวแซมปี 2.0						
16		(7)	ตั้งค่าระบบเครือข่าย	(16)	ข้อมูลพ่อแม่พันธุ์						
17		(8)	ใครใช้อยู่	(17)	ป้อนข้อมูลอนุบาล ขุน						
18		(9)	ทำรายชื้อสินค้า	(18)	ตั้งตัวแปรฟาร์ม						

ในคู่มือบทต่อ ๆ ไปจะกล่าวถึงรายละเอียดการใช้งานเมนู และปุ่มเครื่องมือต่าง ๆ ข้างต้นตามลำดับ

